

# **Gümrük Genel Tebliği (Tarife-Sınıflandırma Kararları)**

## **(Seri No: 1)**

*Gümrük Müsteşarlığından: 12.07.2004 Tarihli 25520 Sayılı R.G.*

### **Amaç**

**Madde 1-** Bu Tebliğin amacı, Türk Gümrük Tarife Cetvelinin uygulanmasında kolaylık sağlamak ve 23.06.2003 tarihli ve 2003/5930 sayılı "Avrupa Birliği Müktesebatının Üstlenilmesine İlişkin Türkiye Ulusal Programının Uygulanması, Koordinasyonu ve İzlenmesine Dair Bakanlar Kurulu Kararı" gereğince AB mevzuatına uyum sağlayarak, söz konusu Tarife Cetveli uygulamaları ile Avrupa Birliği Eşya Nomanklatürü uygulamaları arasında yeknesaklığı temin ederek, bazı eşyanın sınıflandırılmasına ilişkin Avrupa Birliği sınıflandırma kararlarını duyurmaktır.

### **Kapsam**

**Madde 2-** Bu Tebliğ, 24.07.2003 tarihli ve 25178 mükerrer sayılı Resmi Gazete'de yayımlanan Avrupa Birliği Müktesebatının Üstlenilmesine İlişkin Türkiye Ulusal Programında bulunan "Kombine Nomanklatürde Bazı Malların Sınıflandırılmasına İlişkin Komisyon Tüzükleri"nde yer alan sınıflandırma kararlarını kapsar.

### **Tanımlar**

**Madde 3-** Bu Tebliğde geçen;

Türk Gümrük Tarife Cetveli: Bakanlar Kurulunca kabul edilen Tarife Cetveli ile bu Cetvele istatistik alt açılımları ilave edilerek hazırlanan İstatistik Pozisyonlarına Bölünmüş Türk Gümrük Tarife Cetvelini,

Armonize Sistem Açıklama Notları: Uyumu Sağlanmış (Armonize) Mal Tanımı ve Kodlama Sistemi Hakkında Uluslararası Sözleşme eki Armonize Sistem Nomanklatürü Açıklama Notlarını,

Genel Yorum Kuralları: Türk Gümrük Tarife Cetvelinde yer alan Tarifinin yorumuna ilişkin genel yorum kurallarını,

İfade eder.

### **Yürürlük**

**Madde 4-** Bu Tebliğ yayımı tarihinde yürürlüğe girer.

### **Yürütme**

**Madde 5-** Bu Tebliğ hükümlerini Gümrük Müsteşarlığı'nın bağlı olduğu Bakan yürütür.

## TARİFE SINIFLANDIRMA KARARLARI

### EŞYANIN TANIMI

Aşağıda belirtilen analitik özelliklerde (ağırlık itibariyle % oranları verilen), "cheddar" türü peynire özgü gözeneklere sahip olmayan, olgunlaştırılmış (yaklaşık dört hafta) açık sarı renkli peynir.

- Kuru madde63
- Kuru madde bazında yağ içeriği51.2
- Proteinler24
- Yağsız madde üzerinden ağırlık itibariyle su içeriği 51.6

"Citrus Latifolia" cinsi limon: Koyu yeşilden açık sarıya kadar renklerde olabilen, ince kabuklu, karakteristik asit kokusuna ve tadına sahip, oval şekilde, çekirdeği olmayan ve genelde ağırlığı 70 ila 120 gram arasında değişen limonlar

Nişasta, su, tuz, şeker (yaklaşık %4 oranında), karides etinden (yaklaşık %5 oranında) yapılmış ve lezzet artırıcı madde içeren, buharda kısmi olarak pişirilmiş ve fırında kurutulmuş, sert, yarı saydam yuvarlak şekildeki karides krakerleri.

Bu ürün sadece yağda kızartıldıktan sonra tüketime hazır hale gelmektedir.

### SINIFLANDIRMA

#### (KOD) KARARININ GEREKÇESİ

**0406.90.21** Sınıflandırma;  
- Tarifenin Yorumuna ilişkin Genel Kuralların 1 ve 6. maddelerindeki hükümlere ve  
- 04.06 pozisyonu ile 0406.90 ve 0406.90.21 alt pozisyonlarının lafzına dayanılarak belirlenmiştir. "Cheddar" türü peynirlerin özelliklerine sahip bu peynir olgunlaştırma zamanı dikkate alınmaksızın 0406.90.21 alt pozisyonunda sınıflandırılır.

**0805.50.90** Sınıflandırma;  
- Tarifenin Yorumuna ilişkin Genel Kuralların 1 ve 6. maddelerindeki hükümlere ve  
- 0805 pozisyonu ile 0805.50.90 alt pozisyonlarının lafzına dayanılarak belirlenmiştir. "Citrus latifolia", 0805.50.90 alt pozisyonunda yer alan "Citrus aurantifolia"dan farklı bir limon türüdür.

**1905.90.60** Sınıflandırma;  
- Tarifenin Yorumuna ilişkin Genel Kuralların 1 ve 6. maddelerindeki hükümlere ve  
- 19.05 pozisyonu ile 1905.90 ve 1905.90.60 alt pozisyonlarının lafzına dayanılarak belirlenmiştir. Isı işlemi "kısmi pişirme" olarak kabul edildiğinden, ürün 19.01 tarife pozisyonu haricinde bırakılmıştır. (19.01 pozisyonuna ilişkin Armonize Sistem Açıklama Notları-II (e)' ye bakınız). Şeker ve karides eti ilavesi nedeniyle bu ürün, 1905.90.20

Aşağıda belirtilen analitik özelliklerde (ağırlık itibariyle % oranları verilen), "cheddar" türü peynire özgü gözeneklere sahip olmayan, olgunlaştırılmış (yaklaşık dört hafta) açık sarı renkli peynir.

- Kuru madde63
- Kuru madde bazında yağ içeriği51.2
- Proteinler24
- Yağsız madde üzerinden ağırlık itibariyle su içeriği 51.6

-----  
"Citrus Latifolia" cinsi limon: Koyu yeşilden açık sarıya kadar renklerde olabilen, ince kabuklu, karakteristik asit kokusuna ve tadına sahip, oval şekilde, çekirdeği olmayan ve genelde ağırlığı 70 ila 120 gram arasında değişen limonlar

-----  
Nişasta, su, tuz, şeker (yaklaşık %4 oranında), karides etinden (yaklaşık %5 oranında) yapılmış ve lezzet artırıcı madde içeren, buharda kısmi olarak pişirilmiş ve fırında kurutulmuş, sert, yarı saydam yuvarlak şekildeki karides krakerleri.

Bu ürün sadece yağda kızartıldıktan sonra tüketime hazır hale gelmektedir.

-----  
Salamura (tuzlu su) içine konulmuş ve tamamen laktik

**0406.90.21** Sınıflandırma;  
- Tarifenin Yorumuna ilişkin Genel Kuralların 1 ve 6. maddelerindeki hükümlere ve  
- 04.06 pozisyonu ile 0406.90 ve 0406.90.21 alt pozisyonlarının lafzına dayanılarak belirlenmiştir. "Cheddar" türü peynirlerin özelliklerine sahip bu peynir olgunlaştırma zamanı dikkate alınmaksızın 0406.90.21 alt pozisyonunda sınıflandırılır.

-----  
**0805.50.90** Sınıflandırma;  
- Tarifenin Yorumuna ilişkin Genel Kuralların 1 ve 6. maddelerindeki hükümlere ve  
- 0805 pozisyonu ile 0805.50.90 alt pozisyonlarının lafzına dayanılarak belirlenmiştir. "Citrus latifolia", 0805.50.90 alt pozisyonunda yer alan "Citrus aurantifolia"dan farklı bir limon türüdür.

-----  
**1905.90.60** Sınıflandırma;  
- Tarifenin Yorumuna ilişkin Genel Kuralların 1 ve 6. maddelerindeki hükümlere ve  
- 19.05 pozisyonu ile 1905.90 ve 1905.90.60 alt pozisyonlarının lafzına dayanılarak belirlenmiştir. Isı işlemi "kısmi pişirme" olarak kabul edildiğinden, ürün 19.01 tarife pozisyonu haricinde bırakılmıştır. (19.01 pozisyonuna ilişkin Armonize Sistem Açıklama Notları-II (e)' ye bakınız). Şeker ve karides eti ilavesi nedeniyle bu ürün, 1905.90.20 alt pozisyonda yer alan ürünlerin özelliklerini kaybetmiştir.

-----  
**2005.90.80** Sınıflandırma;

fermentasyon işlemine tabi tutulmuş salatalıklar. Salamura, ağırlık itibariyle %8.4 oranında tuz ve %1 oranında laktik asit içermektedir.

Bu salatalıklar "turşu" olarak adlandırılan ürünlerin hazırlanmasında kullanılmaktadır.

-----  
Tamamen pişirilmiş (polifenol oksidaz etkisi tersine çevrilemez şekilde yavaşlatılmış), ağırlık itibariyle %15 ila %20 oranında tuz ihtiva eden salamurada konserve edilmiş, asetik asit olarak ifade edilen, ve ağırlık itibariyle %0.5 veya daha fazla serbest, uçucu asit içeren asetik asit veya sirke ilave edilmiş Agaricus cinsi mantarlar.

-----  
Ağırlık itibariyle %90.1 şeker, %2.5 çay hülasesi ve az miktarlarda maltodekstrin, sitrik asit, limon aroması ve topaklanmayı önleyici madde içeren, "limon çayı" olarak bilinen toz halindeki ürün.

Bu ürün, su ile karıştırıldıktan sonra içecek olarak tüketilmek

- Tarifenin Yorumuna ilişkin Genel Kuralların 1 ve 6. maddelerindeki hükümlere ve  
- 20.05 pozisyonu ile 2005.90 ve 2005.90.80 alt pozisyonlarının lafzına dayanılarak belirlenmiştir. Tamamen laktik fermantasyon işlemine tabi tutulmuş salatalıklar, salamuranın tuz içeriğine bakılmaksızın 07.11 pozisyonu haricinde bırakılmıştır. (07.11 pozisyonuna ilişkin Armonize Sistem Açıklama Notlarının son paragrafına bakınız.)

-----  
**2003.10.30**

Sınıflandırma;  
- Tarifenin Yorumuna ilişkin Genel Kuralların 1 ve 6. maddelerindeki hükümlere ve  
- 20 Fasıl 1 nolu ek notuna,  
- 20.03 pozisyonu ile 2003.10 ve 2003.10.30 alt pozisyonlarının lafzına dayanılarak belirlenmiştir. Tamamen pişirilmiş bu ürün 7. fasılda sınıflandırılmaz. Tuz içeriği ağırlık itibariyle % 2.5'den fazla olduğu için, 20. fasıl 1 nolu ek notu uyarınca 2001.90.50 alt pozisyonu haricinde kalmaktadır. Dahası, bu ürün, yüksek tuz içeriği, asetik asit içeriği ve ürünü uzun süre saklamaya elverişli hale getiren pişirme işlemi nedeniyle 2003.10.20 alt pozisyonda yer alan, geçici olarak konserve edilmiş mantarlar olarak kabul edilemezler.

-----  
**2101.20.92**

Sınıflandırma;  
- Tarifenin Yorumuna ilişkin Genel Kuralların 1 ve 6. maddelerindeki hükümlere ve  
- 21.01 pozisyonu ile

üzere tasarlanmıştır.

-----  
Muhtevası ağırlık itibariyle yüzde olarak aşağıdaki bileşimlerden oluşan çay olarak kullanılmaya mahsus sıvı ürün:

- şeker%58.1  
(kuru madde üzerinden hesaplandığında %94 oranında)
- Su %38.8
- çay hülasesı %2.2
- trisodyum sitrat %0.9

Bu ürün, su ile karıştırıldıktan sonra içecek olarak tüketilmek üzere tasarlanmıştır.

-----  
Muhtevası ağırlık itibariyle yüzde olarak aşağıdaki bileşimlerden oluşan sıvı fermente edilmiş ürün:

- su %81
  - sakkaroz %15
  - laktoz %1.5
  - protein%1.2
  - laktik asit%0.6
  - dekstroz %0.4
  - yağ (toplam olarak)%0.1
- ve az miktarda lezzet verici madde

65 ml'lik şişelere konulan bu ürün doğrudan içecek olarak kullanılmaktadır.

-----  
Orta kısmı dokumaya elverişli maddeden ince bir tabaka ile kaplanmış plastikten bir dış tabandan ve yüzü dokumaya

2101.20 ve 2101.20.92 alt pozisyonlarının lafzına dayanılarak belirlenmiştir. Bu ürün, 21.01 pozisyonuna ilişkin Armonize Sistem Açıklama Notlarının 1. paragrafının 3 nolu bendi uyarınca ilave şeker içeren çay hülasesı esaslı müstahzar olarak kabul edilmiştir.

-----  
**2101.20.92**

Sınıflandırma;  
- Tarifenin Yorumuna ilişkin Genel Kuralların 1 ve 6. maddelerindeki hükümlere ve  
- 21.01 pozisyonu ile 2101.20 ve 2101.20.92 alt pozisyonlarının lafzına dayanılarak belirlenmiştir.

Bu ürün, 21.01 tarife pozisyonuna ilişkin Armonize Sistem Açıklama Notlarının 1. paragrafının 3 nolu bendi uyarınca ilave şeker içeren çay hülasesı esaslı müstahzar olarak kabul edilmiştir.

-----  
**2202.90.91**

Sınıflandırma;  
- Tarifenin Yorumuna ilişkin Genel Kuralların 1 ve 6. maddelerindeki hükümlere  
- 4. fasıl 1 nolu notuna,  
- 22.02 pozisyonu ile 2202.90 ve 2202.90.91 alt pozisyonlarının lafzına dayanılarak belirlenmiştir.

Yüksek su içeriği ve düşük miktarda doğal süt bileşenleri bulunması nedeniyle bu ürün. 4. fasılda yer alan bir ürün olarak değerlendirilemez. İçecek olarak doğrudan tüketilebilmesi nedeniyle 22.02 tarife pozisyonu kapsamında sınıflandırılması gerekmektedir.

-----  
**6404.19.10**

Sınıflandırma;  
- Tarifenin Yorumuna ilişkin

elverişli maddeden mamul (havluluk malzeme) terlikler. Dış tabanın %58'ini kaplayan dokumaya elverişli maddeden mamul tabakanın üstünde kabartma PVC noktalar bulunmaktadır.



Tek renkli olarak dizayn edilmiş, 15 cm yüksekliğinde, kare şeklinde seramik (%100 adi topraktan) kap. Sırlanmış iç ve dış yüzeylere sahip olan bu kabın dış yüzeyi soyut veya realistik motiflerle süslenmiştir.

38 cm yüksekliğinde ve 38 cm çapında, çok renkli yuvarlak seramik (%100 adi topraktan) kap. Bu kabın tabanında küçük bir açıklık bulunmaktadır ve sırlanmış dış yüzeyi soyut veya realistik motiflerle süslenmiştir.

Genel Kuralların 1 ve 6. maddelerindeki hükümlere ve

- 64. fasıl 4 (b) nolu notuna,  
- 64. fasıl 2 nolu ek notuna,  
- 64.04 pozisyonu ile 6404.19 ve 6404.19.10 alt pozisyonlarının lafzına dayanılarak belirlenmiştir. Dış tabandaki dokumaya elverişli maddeden mamul tabakanın özellikleri, dış tabanın plastikten mamul taban olarak değerlendirilmesini gerektirmektedir. Dokumaya elverişli maddeden mamul tabaka, bir dış tabanın normal kullanımında genel olarak gerekli olan dayanıklılık ve/veya sertlik özelliklerine sahip değildir. Bu nedenle bu eşya 64.05 tarife pozisyonu kapsamında sınıflandırılmaz.

#### 6913.90.10

Sınıflandırma;  
- Tarifenin Yorumuna ilişkin Genel Kuralların 1 ve 6. maddelerindeki hükümlere ve  
- 69.13 pozisyonu ile 6913.90 ve 6913.90.10 alt pozisyonlarının lafzına dayanılarak belirlenmiştir. Sırlanmış iç yüzey ve tabanında bir açıklık bulunmaması nedeniyle ürün su geçirmez özelliğe sahiptir. Buna ilaveten, genel görünüşü de dikkate alındığında bu ürünün süs eşyası olarak değerlendirilmesi gerekmektedir.

#### 6914.90.10

Sınıflandırma;  
- Tarifenin Yorumuna ilişkin Genel Kuralların 1 ve 6. maddelerindeki hükümlere ve  
- 69.14 pozisyonu ile 6913.90 ve 6913.90.10 alt pozisyonlarının lafzına dayanılarak belirlenmiştir.

Tabanında bulunan küçük açıklık, bu eşyanın, içinde bitki yetiştirilen kab olarak kullanıldığını göstermektedir.

Bebek izleme cihazı olarak tanımlanan, perakende satılacak hale getirilmiş, aşağıda belirtilenlerden unsurlardan oluşan set halindeki ürün;

- Telsiz telefon için verici (mikrofonlu),
- Bir mahfaza içinde hoparlörle birleştirilmiş taşınabilir telsiz telefon alıcısı
- İki şebeke adaptörü

Verici ve alıcının ikisi de hem pil hem de elektrikle (adaptörler kullanılarak) çalışmaktadır.

Bu cihaz bebek tarafından çıkarılan seslerin iletilmesini sağlar ve yaklaşık 300 metrelik bir alanda bebeğin izlenmesinde kullanılır.

Aşağıdaki iki unsurdan oluşan ve birlikte sunulan elektronik\_ mekanik montaj.

(a) Aşağıdaki unsurları içeren baskılı devre şeklinde düzenlenmiş video kaydedici için bir elektronik-mekanik montaj:

- Bir katot-ışın tüpü için kırmızı, mavi ve yeşil sinyalleri çözücü, işleyici ve oluşturucu,
- Bir ses sinyali işlemcisi,
- Mikrokontrolörlü bir şasi kontrol sistemi,
- Bir VHS sinyal işlemcisi,
- Bir bant yükleme/boşaltma birimi,
- Bir ses, görüntü ve kontrol kafa birimi,
- İkinci unsurun bağlantısı için bir metal mesnet,

(b) Bir anahtarlama modlu (switching-mode) güç kaynağı, bir saptırma sinyali oluşturma ünitesi ve bir yüksek voltaj transformatörü içeren, televizyon alıcısı için elektronik\_ mekanik montaj.

Her iki montajda da tuner bulunmamaktadır.

Bu montajlar, bant genişliği 1.265 cm olan ve 1 saniyedeki bant hızı 23.39 mm.yi geçmeyen bir video kayıt cihazı ile kombine haldeki televizyon alıcısının içine yerleştirilmek üzere yapılmıştır.

Bir çerçeve içine monte edilmiş, polarize edici etkiye sahip

(Ekran filtresi). tabakalı camdan oluşan eleman. Uçlarında klips bulunan bir kablo çerçeveye tutturulmuştur.

Bu eleman aşağıda belirtilen özelliklere sahiptir:

- Parıltı azaltma
- Yansıma azaltma
- UV ışını azaltma
- Zıtlık (kontrast) artırma
- Statik elektrik yükünü azaltma

**8527.90.98**

Sınıflandırma;  
- Tarifenin Yorumuna ilişkin Genel Kuralların 1, 3 (c) ve 6. maddelerindeki hükümlere ve  
- 85.27 pozisyonu ile 8527.90 ve 8527.90.98 alt pozisyonlarının lafzına dayanılarak belirlenmiştir. Verici ve alıcıdan hiç biri cihaza esas karakterini vermemektedir.

**8521.10.30**

Sınıflandırma;  
- Tarifenin Yorumuna ilişkin Genel Kuralların 1, 2 (a) ve 6. maddelerindeki hükümlere  
- XVI. Bölümün 2(b) nolu notuna,  
- 85.21 ve 85.29 pozisyonları ile 8521.10, 8521.10.30, 8529.90 ve 8529.90.72 alt pozisyonlarının lafzına dayanılarak yapılmıştır.

**8529.90.72**

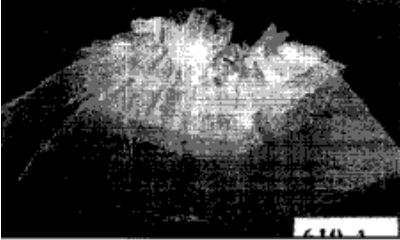
Bu iki eleman birlikte, XVI. Bölüm 4 no.lu notu bağlamında açıkça tanımlanan bir fonksiyonu gerçekleştirilmemektedir. Bu nedenle bu elemanlar kendi fonksiyonlarına göre ayrı olarak sınıflandırılmaktadır.

**9002.20.00**

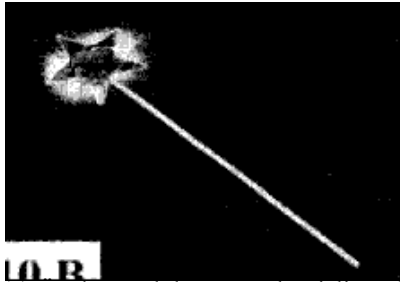
Sınıflandırma;  
- Tarifenin Yorumuna ilişkin Genel Kuralların 1 ve 6. maddelerindeki hükümlere ve  
- 70. fasıl 1 (d) nolu notuna,  
- XVI. Bölüm 1 (m) nolu notuna,  
- 90.02 pozisyonu ile 9002.20.00 alt pozisyonun

Perakende satılacak şekilde birlikte ambalajlanmış ve aşağıda belirtilen dört parçadan oluşan eşya.

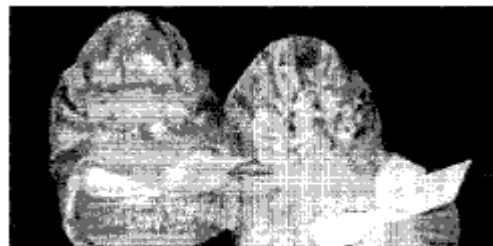
(a) Belden kalçanın alt kısmına kadar uzanan şekilde vücudun alt bölümünü örten, çocuklar için tek renkli örme tül giysi (%100 sentetik liflerden mamul). Bel kısmı elastik (lastikli) hale getirilmiş olup, bel bandına biri örme tül mensucattan, diğeri ise %100 sentetik liflerden örülmüş bir mensucattan oluşan iki katlı süsleme iliştilmiştir. Giysi kenarları bastırılmamış haldedir. Çiçek şekline getirilmiş örme tül mensucat süs amaçlı olarak giysinin ön kısma tutturulmuştur. (etek)



(b) Tüylerle süslenmiş metal yıldızlı plastik değnek



(c) Üst kısmı dokumaya elverişli maddeden mamul, üst kenarının etrafı kurdele ile süslenmiş ve lastikli hale getirilmiş bir çift dans ayakkabısı (çarık) (oyuncak). Bu ürünün taban kısmı plastiktendir. Her bir dans çarığının ön kısmında, örme tülde mamul bir rozet ile %100 sentetik liften mamul bir fiyonk bulunmaktadır.



lafzına dayanılarak belirlenmiştir. Bu eşya 90. fasıl kapsamında optik eleman olarak değerlendirilmektedir. Statik elektrik yükünün azaltılmasına yarayan kablo sınıflandırmayı etkilememektedir.

Bu dört eşya, özel bir gereksinmeyi karşılamadığı veya belirli bir işlevi yerine getirmeye hizmet etmediği için "perakende satış için takım haline getirilen eşya" olarak değerlendirilemezler.

#### 6104.53.00

Sınıflandırma:  
- Tarifenin Yorumuna ilişkin Genel Kuralların 1 ve 6. maddelerindeki hükümlere ve  
- 61.04 pozisyonu ile 6104.53.00 alt pozisyonu lafzına dayanılarak belirlenmiştir. 95. fasıl 1 (e) nolu Notu, 61 ve 62. fasıldaki dokumaya elverişli maddelerden mamul karnaval elbiselerini 95. fasıl haricinde bırakmaktadır. Ayrıca 95.05 pozisyonuna ilişkin Armonize Sistem Açıklama Notları (A), (3)'e bakınız.

#### 9503.90.32

Sınıflandırma;  
- Tarifenin Yorumuna ilişkin Genel Kuralların 1 ve 6. maddelerindeki hükümlere ve  
- 95.03 pozisyonu ile 9503.90 ve 9503.90.32 alt pozisyonlarının lafzına dayanılarak belirlenmiştir.

#### 9503.90.37

Sınıflandırma;  
- Tarifenin Yorumuna ilişkin Genel Kuralların 1 ve 6. maddelerindeki hükümlere ve  
- 64. fasıl 1 (f) nolu notuna  
- 95.03 pozisyonu ile 9503.90 ve 9503.90.37 alt pozisyonlarının lafzına



d) Şeffaf plastikten mamul, ön kısmında baskılı motif bulunan, fermuarlı kapama tertibatlı, kenar kısımlarına biye geçirilmiş el çantası. Bu ürün uzunluğu ayarlanamayan dokunmuş omuz askısına sahiptir.  
Boyutları: 16 cmx 13.5 cm x 4.5 cm  
(El çantası)



Perakende satılacak şekilde birlikte ambalajlanmış ve aşağıda belirtilen üç parçadan oluşan eşya.

(a) Yaka kısmında bir açma-kapama yeri olmayan, V yakalı, dokunmuş mensucattan çocuklar için elbise (%100 sentetik lif). Giysinin belden yukarı olan üst kısmına dokunmuş mensucatu kapatan örme dantel uygulanmıştır. Elbise, uç kısımları lastikli kısa kollara sahiptir. Boyun kısmı, kol ağzları ve etek uçları bastırılmamıştır.

(b) Örme bir duvak ile dokumaya elverişli maddeden (%100 sentetik liflerden) mamul bir buketten oluşan iki örme aksesuar.

Bu üç eşya, çocuklar için karnaval giysisi takımı olarak perakende satılacak şekilde birlikte ambalajlanmıştır.

(Elbise)



Dış tabanı kauçuktan mamul, birleşik halde taban ve

dayanılarak belirlenmiştir.  
Dans ayakkabılarının (çarık) (oyuncak) üst kısmını çevreleyen lastiğinin sıklığı nedeniyle, bu eşya 64. fasıldaki ayakkabılar olarak değerlendirilemez. Bu üründe kullanılan dokumaya elverişli maddeler dans ayakkabılarının alışıl gelmiş kullanımı için gerekli olan dayanıklılığa sahip değildir.

#### 4202.22.10

Sınıflandırma:

- Tarifenin Yorumuna ilişkin Genel Kuralların 1 ve 6. maddelerindeki hükümlere ve  
- 42.02 pozisyonu ile 4202.22 ve 4202.22.10 alt pozisyonlarının lafzına dayanılarak belirlenmiştir.  
95. fasıl 1 (d) nolu notu, 42.02, 43.03 veya 43.04 pozisyonlarındaki spor çantaları veya diğer taşımaya mahsus eşyayı 95. fasıl haricinde bırakmaktadır.

#### 6204.43.00

Sınıflandırma;

- Tarifenin Yorumuna ilişkin Genel Kuralların 1 ve 6. maddelerindeki hükümlere ve  
- 62.04 pozisyonu ile, 6204.43.00 alt pozisyonunun lafzına dayanılarak belirlenmiştir.  
95. Fasıl 1 (e) no.lu notu 61 ve 62. fasıldaki dokumaya elverişli maddelerden mamul karnaval giyim eşyasını 95. Fasıl haricinde bırakmaktadır. Ayrıca 95.05 tarife pozisyonuna ilişkin Armonize Sistem Açıklama notları, (A), (3)'e bakınız.

#### 6403.99.33

Sınıflandırma;

topuğunun toplam yüksekliği 3 cm'den az, iç tabanının uzunluğu 24 cm veya daha fazla olan sandalet. Üst kısmının dış yüzeyinin büyük kısmı suni liflerden mamul dokuma kumaş ile astarlanmış deri şeritlerden oluşmaktadır.

Dokumaya elverişli maddelerden mamul üç şerit velkro tipi bağlama şekli ile ayağın ön kısmı üzerinden bağlanmaktadır.



Örme üst kısmı tüylü kumaştan mamul, ayak bileğini kavrayan lastik kısmı olan, yumuşak olan üst kısma dikilmiş ve ayakkabının diğer kısımları ile aynı malzemeden mamul bir hayvan kafası (maymun) bulunan ev içinde giyilen türden ayakkabı.

Tabanı, dokumaya elverişli maddeden mamul iki tabaka arasına yerleştirilmiş yumuşak hücreli plastik bir tabakadan oluşmaktadır.

Dokumaya elverişli maddeden mamul dış tabaka dayanıklı olan dokumaya elverişli maddelerden yapılmıştır ve üzerine PVC noktalar konulmuştur. Dışta bulunan dokumaya elverişli madde (dış taban yüzeyinin yaklaşık %80'i) ve PVC noktalar (dış taban yüzeyinin yaklaşık %20'si) yerle temas etmektedir.



- Tarifenin Yorumuna ilişkin Genel Kuralların 1 ve 6. maddelerindeki hükümlere ve

- 64. fasıl 4 no.lu Notuna,  
- 64. fasıl 1 no.lu ek Notuna,  
- 64.03 pozisyonu ile 6403.99 ve 6403.99.33 alt pozisyonlarının lafzına dayanılarak belirlenmiştir. Bu sandalet, 64. Fasıl 1 no.lu Alt pozisyon Notu kapsamında "spor ayakkabısı" olarak sınıflandırılmaz.

Ayrıca, özel teknoloji gerektiren ayakkabılar tanımı kapsamında, "sportif aktiviteler için dizayn edilmiş" ayakkabılar olarak da kabul edilemezler, zira ayakkabının üst kısmı ayağın ayakkabı içinde sabitliğini sağlamamaktadır.

#### 6405.20.91

Sınıflandırma;

- Tarifenin Yorumuna ilişkin Genel Kuralların 1 ve 6. maddelerindeki hükümlere ve

- 64. Fasıl 4 (b) no.lu Notuna,  
- 64. Fasıl 2 no.lu Ek Notuna,  
- 64.05 pozisyonu ile

6405.20 ve 6405.20.91 alt pozisyonlarının lafzına dayanılarak belirlenmiştir.

Dış taraftaki dokumaya elverişli maddelerden mamul tabaka, bir dış tabanın normal kullanımı için gerekli olan dayanıklılık ve/veya mukavemete sahiptir.

Bu özellikler dikkate alındığında, dış tabanın, dokumaya elverişli maddeden mamul taban olarak değerlendirilmesi gerekmektedir.

-----

Portatif bebek izleme cihazı olarak tanımlanan, perakende satış için set şeklinde hazırlanmış aşağıdaki unsurlardan oluşan ürün.

- Mikrofon ve hoparlörü içine yerleştirilmiş şekildeki telsiz telefon için verici/alıcı cihaz;
- Mikrofon ve hoparlörü içine yerleştirilmiş şekildeki telsiz telefon için portatif verici/alıcı cihaz
- İki şebeke adaptörü

Dahili iletişim fonksiyonuna da sahip verici/alıcı cihaz pil veya bir şebeke adaptörü vasıtası ile çalışabilmektedir. Dahili iletişim fonksiyonuna da sahip portatif verici/alıcı cihaz yeniden şarj edilebilmekte ve şarj esnasında da fonksiyonlarını eksiksiz yerine getirebilmektedir. Bu cihaz esas olarak cihazın yakınında bulunan bebeğin çıkardığı seslerin iletilmesini sağlamaktadır. Bununla birlikte, verici/alıcı fonksiyonu bebekle konuşulmasına da imkan vermektedir.

Verici alıcı cihazın menzili yaklaşık 100 metredir.

-----

1 gramında 2500 birim ksilenoz, 800 birim proteaz ihtiva eden, bir taşıyıcı (buğday unu) üzerinde stabilize edilmiş, granül (tanecikli) haldeki enzim karışımı. Bu ürün ayrıca, yemin daha kolay sindirilmesini sağlayarak besleme verimliliğini arttırmak için hayvan yemine katkı olarak (yaklaşık 1/1000 oranında) kullanılmaktadır.

-----

**8525.20.99** Sınıflandırma;  
- Tarifenin Yorumuna ilişkin Genel Kuralların 1 ve 6. maddelerindeki hükümlere ve  
- 85.25 pozisyonu ile 8525.20 ve 8525.20.99 alt pozisyonlarının lafzına dayanılarak belirlenmiştir.

-----

**3507.90.90** Sınıflandırma;  
- Tarifenin Yorumuna ilişkin Genel Kuralların 1 ve 6. maddelerindeki hükümlere ve  
- 35.07 pozisyonu ile 3507.90 ve 3507.90.90 alt pozisyonlarının lafzına dayanılarak belirlenmiştir. Bu ürün ihtiva ettiği aktif maddeye göre sınıflandırılmaktadır. 35. Fasıll kapsamındaki proteinli maddeler olan enzimler 23.09 tarife pozisyonu haricinde kalmaktadır (23.09 tarife pozisyonuna ilişkin Armonize Sistem Açıklama Notları (h)'ye bakınız)  
Taşıyıcı madde, besleyici özelliğinden dolayı değil, önemli miktarda enzim absorbe etmesi ve bunları yüksek sıcaklıkta stabilize etmesi özelliği nedeniyle kullanılmaktadır.

-----  
Tek kanal video çıkışı olan modüler lineer kamera.  
Kamera içindeki devre düzeni diferansiyel hat sürücülerini ve alıcılardan, zamanlama kontrol lojiki, CCD lineer görüntüleme algılayıcısı, DC düzenleme, video birleştirme, çıkış yatağı ve bilgi akışı düzenlenmesinden (buffering) oluşmaktadır.  
Bu kamera elektro-optik ölçüm ve kontrol sistemine yerleştirilmek üzere dizayn edilmiştir.



-----  
Köşegen uzunluğu 105.6 cm (tüm boyutları: 103.5 (en) x 64 (yükseklik) x 15 (köşegen) cm) olan, 852x480 piksel konfigürasyonuna sahip, iki dahili hoparlörü olan renkli plazma ekran.

Bu cihaz aşağıdaki arabirimlere sahiptir:

- 3 video giriş konnektörü (kompozit video sinyali)
- bir data giriş konnektörü (VGA-SVGA)
- bir ses giriş konnektörü
- bir kontrol konnektörü

Farklı arabirimler monitörün, hem bilgisayardan alınan verilerin hem de video kayıt veya gösterme cihazı, DVD çalar, video kamera vb. cihazlardan alınan sabit veya hareketli görüntülerin renkli olarak gösterebilmesini sağlamaktadır.

Bu cihaz aşağıda belirtilen aksesuarlarla birlikte sunulmaktadır:

- kablo klipsi, esnek güç kablosu, uzaktan kumanda (iki pille çalışan), kullanım kılavuzu,

- kurulum disketleri

-----  
Çinko priton (zinc pyrithion-mantar öldürücü madde) süspansiyonundan (su içinde) oluşan ve ağırlık itibarıyla aşağıdaki bileşime sahip müstahzar.

- Çinko piriton24-26

-----  
**8525.30.90**

Sınıflandırma;  
- Tarifenin Yorumuna ilişkin Genel Kuralların 1 ve 6. maddelerindeki hükümlere ve  
- 90. fasıl 2 (a) nolu notuna,  
- 85.25 pozisyonu ile 8525.30 ve 8525.30.90 alt pozisyonlarının lafzına dayanılarak belirlenmiştir. Bu kamera, 85. Fasıll kapsamında sınıflandırılabilen bir ürün olduğu için 90. Fasıll haricinde bırakılmıştır.

-----  
**8528.21.90**

Sınıflandırma;  
- Tarifenin Yorumuna ilişkin Genel Kuralların 1 ve 6. maddelerindeki hükümlere ve  
- 85. Fasıll 6 no.lu Notuna,  
- 85.28 ve 8424 pozisyonları ile 85.28.21 ve 8528.21.90 ile 8524.91.00 alt pozisyonlarının lafzına dayanılarak belirlenmiştir. Bu cihaz, kompozit video sinyallerinden renkli bir görüntüyü yeniden üretebildiği için 8471.60 alt pozisyonunda sınıflandırılmaz. (8471 pozisyonuna ilişkin Armonize Sistem Açıklama Notları I.D (1)'e bakınız.) Aynı şekilde, bu cihazın fonksiyonu işaret amaçlı görüntü sağlamak olmadığı için 85.31 pozisyonunda sınıflandırılmaz. (85.31 pozisyonuna ilişkin Armonize Sistem Açıklama Notları, D'ye bakınız.)

-----  
**8524.91.00**

-----  
**3808.20.80**

Sınıflandırma;  
- Tarifenin Yorumuna ilişkin Genel Kuralların 1 ve 6. maddelerindeki hükümlere

- Su 75-77
- Antimikrobiyal koruyucu0.5
- Yüzey aktif madde0.1

Bu müstahzar dökme halinde sunulmakta ve aktif bileşen (mantar öldürücü) olarak farklı ürünlerde değişik yoğunluklarda kullanılmaktadır.

-----  
Hücreli olmayan (non-cellular) plastik yapraklardan mamul eşya. Boyutları yaklaşık olarak, 109 cm uzunluğunda, 45 cm genişliğinde ve 15 cm derinliğindedir. Bir tarafı şeffaf, fermuarla açılıp kapanabilen ve büyük kutu şeklinde (katlanabilen) bir üründür. Elbise veya çamaşırların depolanması gibi amaçlar için kullanılmaktadır.

-----  
Ağırlık itibariyle %98.5'dan daha az olmak kaydı ile %97.5 veya daha fazla çinko içeren, kaba bir yüzeye sahip yaklaşık 5 cm çapındaki çinko toplar.

ve

- 29. Fasıll 1 nolu notuna,
- 38.08 pozisyonu ile 3808.20 ve 3808.20.80 alt pozisyonlarının lafzına dayanılarak belirlenmiştir. Bu müstahzar, aktif bir maddenin (çinko piriton) süspansiyonu şeklinde sunulduğu için 29. Fasılda sınıflandırılmaz. Özel kullanım için olmayıp, genel kullanım içindir ve bir mantar öldürücünün özelliklerine sahiptir. 30. Fasıll kapsamında tedavi edici veya koruyucu amaçlı kullanım için tasarlanmamıştır.

-----  
**3926.90.91**

-----  
Sınıflandırma;  
- Tarifinin Yorumuna ilişkin Genel Kuralların 1 ve 6. maddelerindeki hükümlere ve  
- 39.26 pozisyonu ile 3926.90 ve 3926.90.91 alt 3926.90 ve 3926.90.91 alt pozisyonlarının lafzına dayanılarak belirlenmiştir. Esnek ve katlanabilir olan bu eşya, eşyaların taşınması ve paketlenmesi amacıyla değil depolanması amacıyla kullanılmaktadır.

-----  
**7901.12.90**

-----  
Sınıflandırma;  
- Tarifinin Yorumuna ilişkin Genel Kuralların 1 ve 6. maddelerindeki hükümlere ve  
- 79.01 pozisyonu ile 7901.12 ve 7901.12.90 alt pozisyonlarının lafzına dayanılarak belirlenmiştir. Anot olarak tanımlanmasını sağlayacak özelliklerinin (kancalı veya kanca için hazırlanmış olması veya diğer herhangi bir özelliği gibi) mevcut olmaması nedeniyle bu eşyanın, 79.07 pozisyonu haricinde sınıflandırılması

gerekmektedir. (Ayrıca 7907 pozisyonuna ilişkin Armonize Sistem Açıklama Notları 9'a bakınız.)

Ağırlık itibariyle %98.5'dan daha az olmak kaydı ile %97.5 veya daha fazla çinko içeren, düzensiz çatlaklı yüzeye sahip, çubuklar veya profillerin kesilmesi suretiyle elde edilen, 2 ila 2.5 cm uzunluğundaki parçalar halindeki çinko.

#### 7901.12.90

Sınıflandırma;  
- Tarifenin Yorumuna ilişkin Genel Kuralların 1 ve 6. maddelerindeki hükümlere ve  
- 79.01 pozisyonu ile 7901.12 ve 7901.12.90 alt pozisyonlarının lafzına dayanılarak belirlenmiştir. Anot olarak tanımlanmasını sağlayacak özelliklerinin (kancalı veya kanca için hazırlanmış olması veya diğer herhangi bir özelliği gibi) mevcut olmaması nedeniyle bu eşyanın, 79.07 pozisyonu haricinde sınıflandırılması gerekmektedir. (Ayrıca 7907 pozisyonuna ilişkin Armonize Sistem Açıklama Notları 9'a bakınız.)

Piston yayı, sızdırmazlık pistonu, çubuk ve bir piston borusunda oluşan basmalı düğmeyle çalışan bir pistonlu pompa monte edilmiş, adi metalden mamul sıvı sabun için kap



#### 8479.89.98

Sınıflandırma;  
- Tarifenin Yorumuna ilişkin Genel Kuralların 1 ve 6. maddelerindeki hükümlere ve  
- 84.79 pozisyonu ile 8479.89 ve 8479.89.98 alt pozisyonlarının lafzına dayanılarak belirlenmiştir.

Bağlantı kablolu bir kontrol modülü, bir CD-ROM, konsolu ses/video cihazına bağlamak için bir bağlantı kablosu ve bir güç kablosu ile birlikte perakende satılacak şekilde bir kutu içinde sunulan konsol.

Konsol aşağıdaki unsurları içermektedir:

- Bir merkezi işlem birimi (CPU)
- 32 MB DRAM ana hafıza modülü
- Bir Dijital Çokyönlü Disk (DVD) sürücü, bir grafik çipi

#### 9504.10.00

Sınıflandırma;  
- Tarifenin Yorumuna ilişkin Genel Kuralların 1, 3 (b) ve 6. maddelerindeki hükümlere ve  
- 85. fasıl 6 nolu notuna,  
- 85.24 ve 95.04 pozisyonu ile 8524.39, 8524.39.80 ve 9504.10.00 alt

- Bir grafik çipi
- 2 Evrensel Seri Yol (USB) bağlantı portu
- 2 kontrol modülü portu
- 2 hafıza kartı yuvası
- Bir ses/görüntü bağlantı portu (IEEE 1394)
- Bir optik-dijital çıkış bağlantı portu

Kontrol modülünün yanı sıra, standart klavye, fare, televizyon alıcısı, veri monitörü veya yazıcı gibi birkaç farklı cihaz konsola bağlanabilmektedir.

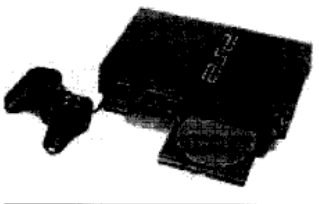
Konsolun içinde bulunan sürücü yeri, bir hard disk sürücü ile ethernet adaptörünün birleştirilmesine imkan sağlamaktadır.

Bu cihaz;

- Video oyunlarının oynatılmasına imkan veren yazılımın işletimini yapabilmekte,
- Bir televizyon alıcısı veya ses sistemi tarafından gösterilebilmesi veya çalınabilmesi için DVD veya müzik CD'lerinden gelen dijital sinyalleri görüntü/ses sinyallerine çevrilmesini gerçekleştirebilmekte ve,
- "YABASIC" programlama dilinde programlanabilmektedir.

Kontrol modülü, genelde video oyunları oynamak için kullanılan birkaç kontrol düğmesine sahiptir.

CD-ROM, birkaç video ve video oyunu ile birlikte, "YABASIC" programlama dilini de içermektedir.



Domatesin tohumlarını, kabuklarını ve lifli kısımlarını içeren, domates suyu ve domates ezmesinden (püre) oluşan müstahzar.

Ağırlık itibariyle %7 oranında kuru madde içeren bu müstahzar, domateslerinin ezilmesi ve sıkılmasını takiben ısı olarak steril hale getirme işlemine tabi tutulmak suretiyle elde edilmektedir. Bu müstahzar net muhtevası 2 500 gram olan ve hava geçirmez şekilde kapatılan teneke kutulara konulmaktadır.

Alkolsüz içeceklerin imalinde ana madde olarak kullanılan, ve ağırlık itibariyle yüzde olarak aşağıdaki bileşime sahip

pozisyonlarının lafzına dayanılarak belirlenmiştir.

Çeşitli fonksiyonları (video oyunlarının oynatılması, müzik CD'leri ve DVD videoların çalınması, otomatik bilgi işleme vb.) arasında cihaza esas karakterini video oyunlarının oynatılması fonksiyonu vermektedir. Bu nedenle bu cihaz oyun konsolu olarak 95.04 tarife pozisyonu kapsamında sınıflandırılmaktadır.

**8524.39.80**

**2002.90.11**

Sınıflandırma;  
- Tarifinin Yorumuna ilişkin Genel Kuralların 1 ve 6. maddelerindeki hükümlere ve  
- 20.02 pozisyonu ile 2002.90 ve 2002.90.11 alt pozisyonlarının lafzına dayanılarak belirlenmiştir.

Bu müstahzardaki domatesler bütün veya parça halinde olmadığı için 2002.10 alt pozisyonunda sınıflandırılmazlar.

**3824.90.99**

Sınıflandırma;  
- Tarifinin Yorumuna ilişkin

müstahzar.

- Susuz fosforik asit 40
  - Sülfite amonyak karamel (E 150d) 30
  - Kafein10
- ve su.

Genel Kuralların 1 ve 6. maddelerindeki hükümlere ve - 38.24 pozisyonu ile 3824.90 ve 3824.90.99 alt pozisyonlarının lafzına dayanılarak belirlenmiştir. Bu müstahzarda bulunan karamel, çok düşük miktarda artık şeker içerikli renklendirici karameldir ve bu haliyle yenilmeye elverişli değildir. Çok düşük artık şeker içeriği göz önüne alındığında, bu ürünün 38. Fası 1 (b) nolu Notu anlamında besleyici değeri yoktur ve anılan notun uygulanması açısından gıda maddesi olarak değerlendirilemez. (38. Fası Armonize Sistem Açıklama Notlarının Genel Açıklamalar kısmına bakınız.) Bu müstahzar besleyici değeri olan bileşen veya gıda maddesi içermediğinden 21.06 pozisyonunu kapsamında bir gıda müstahzarı olarak değerlendirilemez. (38. Fası 1 (b) nolu Notu ve 21.06 pozisyonuna ilişkin Armonize Sistem Açıklama Notları; (B)'ye bakınız.) Bu müstahzar, 32. Fası 3 no.lu Notu çerçevesinde, 32.03 pozisyonu kapsamında esas renklendirici madde olan müstahzar olarak değerlendirilemez.

-----  
Sentetik liflerden (%100 polyester) mamul, kendi doğal renginde, ince, hafif, transparan kumaştan yapılmış, baldır hizasına kadar uzanan giysi (arka kısmı yaklaşık 128 cm uzunluğunda).

Giysi, klapalı bir yakaya ve uzun, dar kollara sahiptir. Ön kısmı tamamiyle açık, yaka kısmından bele yakın kısma kadar sağdan sola doğru iliklenen düğmeleri bulunmakta olup çizgisizdir. Düzgün bir kol ağzı ve kenar kıvrımı oluşturmak amacı ile kumaş giysinin içine doğru bükülerek dikilmiştir.

Bu giysi iki tanesi önde, bir tanesi arkada olmak üzere

-----  
**6211.43.90**

Sınıflandırma;  
- Tarifinin Yorumuna ilişkin Genel Kuralların 1 ve 6. maddelerindeki hükümlere ve - 54. Fası 1 no.lu Notuna, - 62. Fası 1 ve 8 no.lu Notlarına, - 62.11 pozisyonu ile 6211.43 ve 6211.43.90 alt pozisyonlarının lafzına dayanılarak belirlenmiştir.



birbirine uzunlamasına dikilmiş üç parçadan oluşmaktadır. Giysinin arka kısmında, kürek kemiğinden bele kadar inen iki pens, ön kısımda ise, göğüslerden bele kadar inen 2 tane daha pens yapılmıştır.

(Diğer Giysi)



Ağırlık itibariyle %80 oranında tam süt tozu ile %20 oranında laktoserum içeren ve ağırlık itibariyle aşağıda belirtilen oranlardaki bileşenlerden oluşan toz:

- Su: 5
- Protein: 21
- Süt yağı 24
- Kül:6
- Laktoz:44

Ağırlık itibariyle %80 oranında tam süt tozu ile %20 oranında diğer maddelerden içeren (%8 laktoz; kuru madde üzerinde "dektroz" olarak ifade edilen ve %10'dan fazla %20'den düşük oranda indirgenmiş şeker ihtiva eden %11,8 malto-dekstrin; mineraller, lesitin ve vitaminler) ve ağırlık itibariyle aşağıda belirtilen oranlardaki bileşenlerden oluşan toz:

- Laktoz:41
- Süt yağı 21
- Süt proteini 21
- Malto-dekstrin 12

Sarımsı/grimsi renkli düzensiz taneciklerden oluşan kalıp halinde, peynir kokusunda, dondurulmuş ve ağırlık itibariyle aşağıda belirtilen oranlardaki özelliklere sahip ürün:

- Kuru madde 60
- Süt yağı 28
- Protein27
- Peynir altı suyu proteini 3,5
- Laktoz1,0
- Kül 3,3
- Sodyum klorür 0,7

İnce, hafif, transparan kumaşı, hava şartlarına karşı koruma sağlamadığından, giysi 6202 pozisyonu kapsamında ceket olarak sınıflandırılmaz.

6101 pozisyonuna ilişkin Armonize Sistem Açıklama Notlarına da bakınız.

Uzun olmasına rağmen alt kısmında düğme olmadığından, vücudun alt kısmına giyilen bir giysi olmadan giyilemez ve bu nedenle de elbise olarak değerlendirilmez.

Baldıra kadar ulaşan uzunluğu nedeniyle 62.06 pozisyonu kapsamında gömlek/bluz olarak sınıflandırılmaz.

#### 0404.90.23

Sınıflandırma;  
- Tarifenin Yorumuna ilişkin Genel Kuralların 1 ve 6. maddelerindeki hükümlere ve  
- 0404 pozisyonu ile 0404.90 ve 0404.90.23 alt pozisyonlarının lafzına dayanılarak belirlenmiştir.

#### 0404.90.83

Sınıflandırma;  
- Tarifenin Yorumuna ilişkin Genel Kuralların 1 ve 6. maddelerindeki hükümlere ve  
- 0404 pozisyonu ile 0404.90 ve 0404.90.83 alt pozisyonlarının lafzına dayanılarak belirlenmiştir.

#### 0406.10.20

Sınıflandırma;  
- Tarifenin Yorumuna ilişkin Genel Kuralların 1 ve 6. maddelerindeki hükümlere ve  
- 0406 pozisyonu ile 0406.10 ve 0406.10.20 alt pozisyonlarının lafzına dayanılarak belirlenmiştir. İçeriğinde bulunan düşük laktoz oranı ve peynir altı suyu

-----  
Tek bir lokmada tüketilebilecek top şeklinde, arap zımkı ile kaplanmış, esas itibarıyla sütlü çikolata, şeker, rom, kıyılmış hindistan cevizi, kakao hamuru ve kakao yağından oluşan gıda müstahzarı.

-----  
Laktik maya ilave edilmiş (yaklaşık olarak 1 milyar/gram olmak üzere Bifidobacterium breve ve B. Longum, Lactobacillus acidophilus ve L. Rhamnosus) malto-dekstrin (%70), magnezyum stearat (%3) ve askorbik asitten (c vitamini) (%0,5) oluşan kapsüller içinde gıda müstahzarı

-----  
Kolza yağı (%98) ve petrol (%2) karışımı

-----  
Kolza yağı (%98) ve dizel ve diğer ağır yağlardan oluşan bir terkip (%2) içeren karışım

-----  
proteini muhtevası sebebi ile ürün pıhtılaştırılmış ürün olarak kabul edilmelidir.

-----  
**1806.90.11** Sınıflandırma;  
- Tarifenin Yorumuna ilişkin Genel Kuralların 1 ve 6. maddelerindeki hükümlere ve  
- 18. fasıl 2 no.lu Ek Notuna  
- 1806 pozisyonu ile 1806.90 ve 1806.90.11 alt pozisyonlarının lafzına dayanılarak belirlenmiştir.

-----  
**2106.90.98** Sınıflandırma;  
- Tarifenin Yorumuna ilişkin Genel Kuralların 1 ve 6. maddelerindeki hükümlere ve  
- 21.06 pozisyonu ile 2106.90 ve 2106.90.98 alt pozisyonlarının lafzına dayanılarak belirlenmiştir.

-----  
**3824.90.99** Sınıflandırma;  
- Tarifenin Yorumuna ilişkin Genel Kuralların 1 ve 6. maddelerindeki hükümlere ve  
- 38.24 pozisyonu ile 3824.90 ve 3824.90.99 alt pozisyonlarının lafzına dayanılarak belirlenmiştir. %2 oranında petrol ilave edilmesi ürüne "yakıt" özelliğini kazandırmaktadır.

-----  
**3824.90.99** Sınıflandırma;  
- Tarifenin Yorumuna ilişkin Genel Kuralların 1 ve 6. maddelerindeki hükümlere ve  
- 38.24 pozisyonu ile 3824.90 ve 3824.90.99 alt pozisyonlarının lafzına dayanılarak belirlenmiştir. %2 oranında dizel ve diğer ağır yağlardan oluşan bir terkip ilave edilmesi ürüne "yakıt" özelliğini kazandırmaktadır.

Diz üstü (laptop) bilgisayarların muhafazası tipindeki plastik bir muhafaza içerisinde aşağıdakilerden oluşan cihaz:

- bir elektronik işlem birimi,
- bir sıvı kristal ekran (LCD),
- bir klavye,
- işlev seçimi, ses düzeyi ve görüntü ayarlarını kontrol için düğmeler,
- bir hoparlör,
- fare (mouse) ve yazıcı için bağlantılar.

Cihaz fare ile birlikte sunulmaktadır. Cihazın kendi işlem sistemi bulunmamaktadır.

Cihazda aşağıdaki programlar bulunmaktadır.

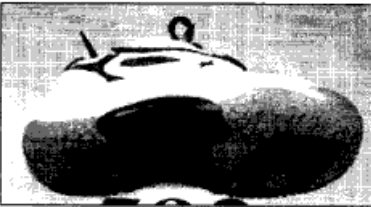
- dil, yazma, okuma ve aritmetik öğrenme ve mantık alıştırmaları yapma için 40'dan fazla sabit program,
- sözcük işleme ve günlük planlayıcı gibi ofis programları
- BASIC dilinde yazılmış programların oluşturulması ve yürütülmesi

İlave kartuşlar kullanarak cihazın özellikleri artırılabilir.

Cihaz, 9 ve daha büyük yaşlardaki çocuklar için tasarlanmıştır.

Ayakkabı kemerinin alt tarafına vidalarla birleştirilmiş sert plastik levhaya sahip plastik dış tabanlı, deri (dış yüzeyin büyük bir kısmını oluşturan), plastik, ve suni liflerden mamul bir üst kısımlı, üst ön yüzü bütün parçalı, ön kısmında metal koruyucusu bulunmayan, ayak bileğini örtmeyen ve iç tabanı 24 cm veya daha büyük olan günlük olarak giyilen ayakkabı (leisurewear).

Bu ayakkabılar, erkek ayakkabısı veya kadın ayakkabısı olarak ayırt edilemezler.



Mısırdan elde edilen değirmencilik ürünleri (ağırlık itibariyle yaklaşık %70) ve arpa kırmasından elde edilen yem (ağırlık itibariyle yaklaşık %30) karışımından oluşan ve ağırlık itibariyle aşağıda belirtilen oranlardaki analiz özelliklerine sahip pelletler:

- Kuru madde (105°C) 87.5
- Kül (800 °C) 2.1

### 9503.90.32 Sınıflandırma;

- Tarifenin Yorumuna ilişkin Genel Kuralların 1 ve 6. maddelerindeki hükümlere,
- XVI. Bölüm 1 (p) Notuna,
- 95.03 pozisyonu ile 9503.90 ve 9503.90.32 alt pozisyonlarının lafzına dayanmaktadır.

Programların çoğu iki kişi için tasarlanmış ve doğru cevaplara puan veriliyor olmasına rağmen cihaz, salon oyunu olarak değerlendirilemez. Fakat öğrenim amaçlı çok sayıda kurulu programı olduğu için, eğitim amaçlı oyuncak olarak değerlendirilmelidir.

### 6403.99.93 Sınıflandırma,

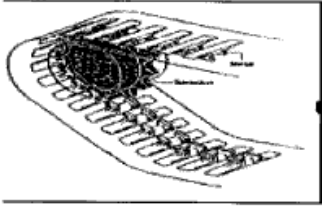
- Tarifenin Yorumuna ilişkin Genel Kuralların 1 ve 6. maddelerindeki hükümlere,
  - 64. Fasıllık 4(b) Notuna,
  - 64. Fasıllık 1(a) Nolu Alt Pozisyon Notuna,
  - 64.03 pozisyonu ve 6403.99 ve 6403.99.93 alt pozisyonlarının lafzına dayanmaktadır.
- Kaldırımlarda, raylarda ve trabzanlarda kaymak için yapılmış olan bu ayakkabılar, bir spor aktivitesi için tasarlanmamıştır. Bu nedenle, 6403.19.00 alt pozisyonunda sınıflandırılmaz.

### 2309.90.51 Sınıflandırma,

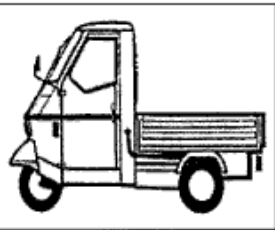
- Tarifenin Yorumuna ilişkin Genel Kuralların 1. ve 6. maddelerindeki hükümlere
- 23.09 pozisyonu ile 2309.90 ve 2309.90.51 alt pozisyonlarının lafzına

- Nişasta (tadil edilmiş Ewers polarimetrik metodu ile belirlenen) 47.2

İç kısmına yerleştirilmiş metal çubuk ve çelik tellerle takviye edilmiş vulkanize kauçuktan palet zincirleri. Bu palet zincirleri, iş makinaları, kar makinaları ve tarım makinalarında kullanılmaktadır. Metal kısımlar sadece takviye amaçlıdır ve palet zincirinin hareket etmesini sağlarlar.



49.8 cc'lik kıvılcım ateşlemeli içten yanmalı piston motorlu (2 stroklu (vuruşlu)), 4 ileri 1 geri vitese sahip vites kutusu ve bir diferansiyeli bulunan üç tekerlekli yeni araçlar. Aracın sadece şoför için bir koltuğu bulunan bir kabini ve gidon tipi direksiyona monte edilmiş kontrol mekanizması bulunmaktadır. Aracın maksimum 200 kg. yük taşıyabilecek açık veya kapalı olabilen yük kasası vardır.



Alüminyumlanmış ve birbirine yapıştırılmış plastik yapraklardan yapılmış balonlar. Plastik yapraklar, balonun dış kısmını oluşturmaktadır. Balonların, içine sentetik malzemedan mamul şerit şeklinde bir valf yerleştirilmiş olan bir doldurma boğazı vardır. Bu

dayanmaktadır. Mısırdan elde edilen değirmencilik ürünleri ve arpa kırmasından elde edilen yem karışımı olan bu ürün, 23.09 tarife pozisyonundaki hayvan yemi olarak kullanılan türden müstahzar olarak kabul edilmiştir.

#### 4016.99.82

Sınıflandırma,  
- Tarifenin Yorumuna ilişkin Genel Kuralların 1,3(b) ve 6. maddelerindeki hükümlere  
- XVI Bölüm 1(a) nolu notuna,  
- XVII. Bölüm 2 (a) nolu notuna,  
- 40.16 pozisyonu ile 4016.99 ve 4016.99.82 alt pozisyonlarının lafzına dayanmaktadır. Çelik teller ve metal çubuklar birbirine bağlanmış değildir ve tamamen vulkanize kauçukla çevrelenmiştir. Metal kısımlar bağımsız bir palet zinciri oluşturmamaktadır.

#### 8704.31.91

Sınıflandırma,  
- Tarifenin Yorumuna ilişkin Genel Kuralların 1,3(b) ve 6. maddelerindeki hükümlere,  
- 87.04 pozisyonu ile 8704.31 ve 9704.31.91 alt pozisyonlarının lafzına dayanmaktadır.

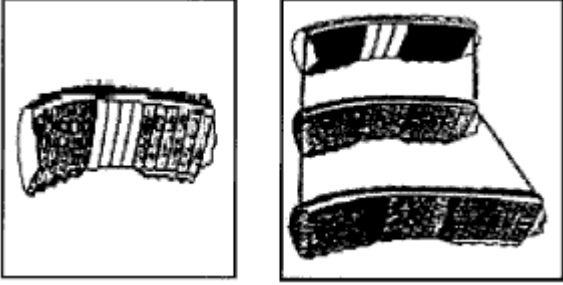
#### 9503.90.32

Sınıflandırma,  
- Tarifenin Yorumuna ilişkin Genel Kuralların 1 ve 6. maddelerindeki hükümlere,  
- 39. Fasıllık 2 (v) nolu notuna,

şerit, balonun içindeki gazı otomatik olarak kapatır ve dışarı kaçmasını engeller. Balonlar gazla (hava veya helyum) doldurulmaktadır.

Rüzgarda şişen, plastik kumaştan hücreli, iskeletsiz dikdörtgen kayan paraşüt (sliding parachute) şeklindeki uçurtmalar. Bu uçurtmalar ayrı ayrı olarak kullanılabilir. Bununla birlikte, aynı türden birden fazla uçurtmayı üst üste gelecek şekilde bir araya getirmek mümkündür.

Uçurtmalar iki veya dört iple yerden yönlendirilmektedir.



10cm x 10 cm.'lik bir alanında sayıldığında, her yöne doğru her doğrusal santimetrede 10 ilmik bulunan, tek renkli örme giysi (%95 pamuk %5 elastan). Vücutun üst kısmına giyilmek üzere tasarlanmış olan giysi düz kesimlidir, belin alt kısmına kadar uzanmaktadır (59 cm), ve yalnızca bir kısa kolu vardır. Yaka ve kol kısmı işleme ile süslenmiştir. Giysinin, asimetrik ve çok derin kesimli, açma-kapama yeri olmayan bir yakası vardır.

Giysinin ön kısmında, kol üzeri ile yaka kısmı parça nakış ile süslenmiştir.

Aynı zamanda giysinin yaka kısmına ve kol ağzlarına dokunmuş şeritler geçirilmiş ve alt kenarları bastırılmıştır.

(Bluz)



Vücutun üst kısmına giyilmek üzere tasarlanmış, kısa kollu, belin alt kısmına kadar uzanan (62 cm.) düz kesimli, uzunluğu boyunca yivli (fitilli) deseni bulunan ve kalın örme kumaştan (%100 pamuk) mamul tek renkli giysi. Giysi, açma-kapama yeri olmayan bir V-yakaya ve ön

- 95.03 pozisyonu ile 9503.90 ve 9503.90.32 alt pozisyonlarının lafzına dayanmaktadır.

Bu eşyaya, oyuncak balon olarak sınıflandırılmasını etkilemeyecek şekilde değişik motifler basılmış olabilir.

#### 9503.90.37

Sınıflandırma,

- Tarifenin Yorumuna ilişkin Genel Kuralların 1 ve 6. maddelerindeki hükümlere, - 95.03 pozisyonu ile 9503.90 ve 9503.90.37 alt pozisyonlarının lafzına dayanmaktadır.

Bu uçurtmalar spor müsabakalarında ve plaj arabalarının, kayakların ya da sörf tahtalarının çekilmesi gibi işlerde kullanılabilir. Birlikte, esas olarak çocuk ve yetişkinlerin eğlenmesine yönelik olarak tasarlanmıştır.

#### 6106.10.00

Sınıflandırma,

- Tarifenin Yorumuna ilişkin Genel Kuralların 1 ve 6. maddelerindeki hükümlere, - 61. Fesil 4 nolu Notuna, - 61.06 pozisyonu ile 6106.10.00 alt pozisyonunun lafzına dayanmaktadır.

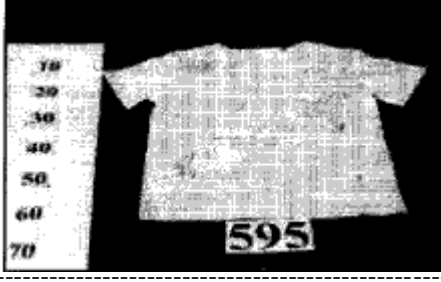
Kesimi ve çok derin kesimli yakası göz önüne alındığında, giysinin bluz olarak sınıflandırılması gerekmektedir.

#### 6110.20.99

Sınıflandırma,

- Tarifenin Yorumuna ilişkin Genel Kuralların 1 ve 6. maddelerindeki hükümlere, - 61.10 pozisyonu ile,

kısmında süs amaçlı nakışlara sahiptir.  
Giysinin kol uçları, yakası ve alt kısmı bastırılmıştır.  
(Kazak benzeri giysi)



10 cm x 10 cm'lik bir alanında sayıldığında, her yöne doğru her doğrusal santimetrede 10 ilmik bulunan, suni ve sentetik filamentlerden (%80 viskoz, %20 polyester) örme kadife mensucattan mamul çok renkli giysi.

Giysi, belin aşağısına doğru olacak şekilde vücudun üst kısmına giyilmek üzere tasarlanmıştır ve dar kesimlidir. Giysinin uzun ve dar kolları, yuvarlak ve açma-kapama yeri olmayan bir yakası vardır. Ayrıca giysinin ön kısmında süs amaçlı motifler vardır.

Giysinin yakası ve kol ağzlarına örgü mensucattan bir şeritten biye geçirilmiş ve etek ucu da bastırılmıştır.

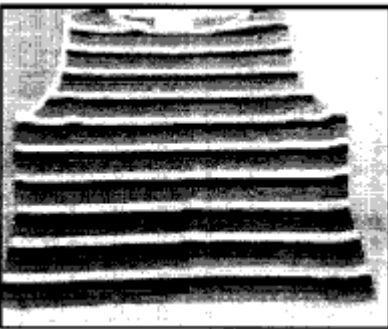
(Kazak benzeri giysi)



Vücudun üst kısmına giyilmek üzere tasarlanmış, bele kadar uzanan (51 cm.) vücudu saran türden, çizgili örme giysi, (kalınlık: 1.5 mm, %70 akrilik, %30 polyester). Giysi kolsuzdur ve uzunluğu boyunca yivli (fitilli) dir.

Giysinin, yuvarlak ve açma-kapama yeri olmayan bir yakası vardır. Giysinin yaka ve kol ağzlarına biye geçirilmiştir.

(Kazak benzeri giysi)



Gaz veya sıvıların ısı kontrollü olarak dağıtımında kullanılan esnek ürün. Bu ürün aşağıdaki unsurlardan oluşmaktadır (iç

6110.20 ve 6110.20.99 alt pozisyonlarının lafzına dayanmaktadır.

Giysinin genel görünümü ve mamul olduğu kumaşın yapısı göz önüne alındığında, kazak benzeri giysi olarak sınıflandırılması gerekir.

#### 6110.30.99

Sınıflandırma,

- Tarifenin Yorumuna ilişkin Genel Kuralların 1 ve 6. maddelerindeki hükümlere,  
- 61. Fasıll 1 Nolu Notu ve 9. Nolu Notunun 2.

paragrafına,

- 61.10 pozisyonu ve 6110.30 ve 6110.30.99 alt pozisyonlarının lafzına dayanmaktadır.

Aynı zamanda, 61.09 pozisyonuna ilişkin Armonize Sistem Açıklama Notlarına da bakınız.

Giyside herhangi bir kapama tertibatı olmadığı göz önünde bulundurulduğunda, bu giysi 61.06 pozisyonunda yer alan bluzlar olarak sınıflandırılmaz.

#### 6110.30.99

Sınıflandırma,

- Tarifenin Yorumuna ilişkin Genel Kuralların 1 ve 6. maddelerindeki hükümlere,  
- 61. Fasıll 1 Nolu Notu ve 9. Nolu Notunun 2.

paragrafına,

- 61.10 pozisyonu ve 6110.30 ve 6110.30.99 alt pozisyonlarının lafzına dayanmaktadır.

Kalınlığı ve ağırlığı göz önüne alındığında, giysi 61.09 tarife pozisyonunda yer alan fanila veya diğer iç giyim eşyası olarak sınıflandırılmaz.

#### 3917.31.90

Sınıflandırma,

- Tarifenin Yorumuna ilişkin

kısımdan dış kısma doğru):

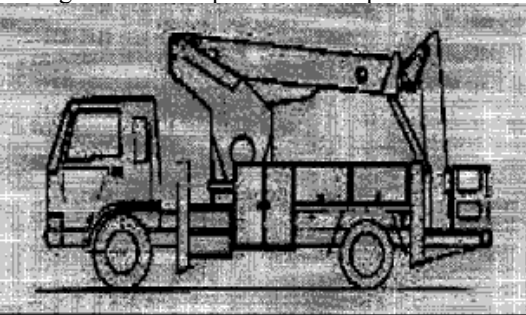
- Maddenin taşınması için esnek bir plastik boru (en az 27.6 MPa kırılma baskısına (basınca) dayanabilen)
  - Taşıma borusundan alüminyum bir plaka ile ayrılmış bir elektrikli ısıtma bandı
  - Alüminyum plakayı, ısıtma bandını ve taşıma borusunu kaplayan alüminyum folyodan bir tabaka
  - Isıtma bandının kontrol edilmesi için izole edilmiş bir elektrik kablosu
  - Yünlü maddelerden mamul (vatka) bir tabaka
  - Esnek sentetik malzemedan mamul dış kaplama.
- Eşya, bağlantı parçaları olmadan uzunlamasına ithal edilmektedir.

-----  
Gaz veya sıvıların ısı kontrollü olarak dağıtımında kullanılan esnek ürün. Bu ürün aşağıdaki unsurlardan oluşmaktadır (iç kısımdan dış kısma doğru):

- Maddenin taşınması için esnek plastik boru demeti
  - Taşıma borusundan alüminyum bir plaka ile ayrılmış bir elektrikli ısıtma bandı
  - Alüminyum plakayı, ısıtma bandını ve taşıma borusunu kaplayan alüminyum folyodan bir tabaka
  - Isıtma bandının kontrol edilmesi için izole edilmiş bir elektrik kablosu
  - Yünlü maddelerden mamul (vatka) bir tabaka
  - Esnek sentetik malzemedan mamul dış kaplama.
- Eşya, bağlantı parçaları olmadan uzunlamasına ithal edilmektedir.

-----  
Bir çalışma platformu ile teçhiz edilmiş hidrolik kaldırma tertibatı bulunan araç. Araç, sürücü ve yolcular için kabini bulunan bir kamyon şasisinden oluşmaktadır ve dizel bir motora sahiptir. Karayolu şebekesinde bağımsız olarak kullanılmaya uygundur.

Kaldırma tertibatı, araca daimi olarak monte edilmiştir. Bu tertibat, dikey hareketler için, dönebilen, iç içe geçmeli (teleskopik) bir vinçten oluşmaktadır. 0.60 m. x 1.20 m. çapında bir çalışma platformuna ve güvenlik parmaklıklarına sahiptir. Kaldırma tertibatının kontrol mekanizması, platform üzerine monte edilmiştir. Araç, kaldırma tertibatı çalışırken zemine dayanan dört adet hareketli sabitleyiciye sahiptir. Kaldırma tertibatı, maksimum 12 m. yüksekliğe ve en fazla 325 kg. kaldırma kapasitesine sahiptir.



Genel Kuralların 1, 3(b) ve 6. maddelerindeki hükümlere,

- 39. Fasıl 8 Nolu Notuna,
  - 39.17 pozisyonu ile, 3917.31 ve 3917.31.90 alt pozisyonlarının lafzına dayanmaktadır.
- Bu eşyaya esas karakterini, maddenin taşınması için belirleyici unsur olan plastik boru vermektedir.

-----  
**3926.90.99**

Sınıflandırma,  
- Tarifenin Yorumuna ilişkin Genel Kuralların 1, 3(b) ve 6. maddelerindeki hükümlere,  
- 39.26 pozisyonu ile, 3926.90 ve 3926.90.99 alt pozisyonlarının lafzına dayanmaktadır.

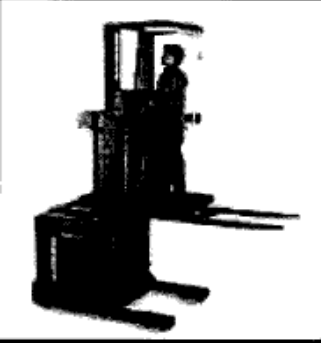
Bu eşyaya esas karakterini, maddenin taşınması için belirleyici unsur olan plastik boruların sayısı vermektedir.

-----  
**8705.90.90**

Sınıflandırma,  
- Tarifenin Yorumuna ilişkin Genel Kuralların 1 ve 6. maddelerine  
- 87.05 pozisyonu ve 8705.90 ve 8705.90.90 alt pozisyonlarının lafzına dayanmaktadır.

Bu araç 87.05 tarife pozisyonunda yer alan özel amaçlı araçtır.

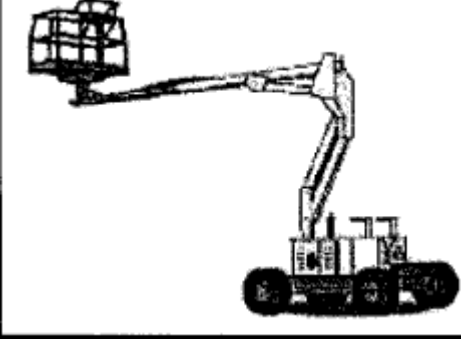
Bir çalışma platformu ve çatalla teçhiz edilmiş hidrolik kaldırma tertibatı bulunan araç  
Araçın, kaldırma tertibatını çalıştırma ve aracı hareket ettirme amacıyla kullanılan ve batarya ile çalışan bir elektrik motoru bulunmaktadır. Kaldırma tertibatının kontrol mekanizması, çalışma platformunun üzerine monte edilmiştir. Araç, karayolunda kullanılmaya uygun değildir.  
Kaldırma tertibatı, maksimum 2.50 m. yüksekliğe ve en fazla 1200 kg. kaldırma kapasitesine sahiptir.



Bir çalışma platformu bulunan hidrolik bir kaldırma tertibatı ile teçhiz edilmiş araç.

Araç, üzerine kaldırma tertibatının ve kaldırma tertibatını ve aracı çalıştıran elektrik motorunun monte edildiği düz bir yüzeyden oluşmaktadır. Kaldırma tertibatının kontrol mekanizması, çalışma platformunun üzerine monte edilmiştir. Araç, dört adet geniş lastiğe (12.5 x 16) sahiptir. Araç, %25 tırmanma eğimine ve saatte maksimum 4.3 km. hıza sahiptir. Araç, başka bir motorlu araç tarafından çekilmeksizin karayolunda kullanılmaya uygun değildir.

Kaldırma tertibatı, araca daimi olarak monte edilmiştir. Bu tertibat, dikey ve yatay hareketler için, dönebilen, iç içe geçmeli (teleskopik) bir vinçten oluşmaktadır. 0.66 m.x 1.5 m. çapında bir çalışma platformuna ve güvenlik parmaklıklarına sahiptir  
Kaldırma tertibatı, maksimum 15,5 m. yüksekliğe ve en fazla 227 kg. kaldırma kapasitesine sahiptir.



Bir çalışma platformu bulunan, 4 tekerlekli hidrolik kaldırma cihazı  
Kaldırma cihazının, sadece vincin çalıştırılması için

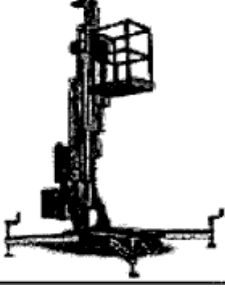
**8427.10.10** Sınıflandırma,  
- Tarifenin Yorumuna ilişkin Genel Kuralların 1 ve 6. maddelerindeki hükümlere,  
- 84.27 pozisyonu ile, 8427.10 ve 8427.10.10 alt pozisyonlarının lafzına dayanmaktadır.  
Kendinden hareketli olan bu araç, eşyaların ve insanların kaldırılmasının yanı sıra, eşyanın taşınmasında da kullanılmaktadır.

**8428.90.98** Sınıflandırma,  
- Tarifenin Yorumuna ilişkin Genel Kuralların 1 ve 6. maddelerindeki hükümlere,  
- 84.28 pozisyonu ile, 8428.90 ve 8428.90.98 alt pozisyonlarının lafzına dayanmaktadır.  
Kendinden hareketli olan bu araç, eşyanın taşınması için uygun değildir ve sadece eşya ve insanların kaldırılması için tasarlanmıştır.

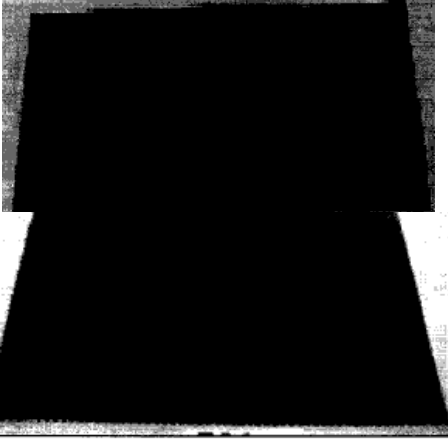
**8428.90.98** Sınıflandırma,  
- Tarifenin Yorumuna ilişkin Genel Kuralların 1 ve 6.



kullanılan bir elektrik motoru bulunmaktadır. İç içe geçmeli (teleskobik) vincin kontrol mekanizması, çalışma platformunun üzerine monte edilmiştir. Kaldırma cihazının, cihaz çalışırken onu zemine sabitleyen geri çekilebilir 4 sabitleyicisi bulunmaktadır. Cihaz, sürülmek üzere bir motora sahip değildir ve karayolunda kullanılmaya uygun değildir. Hidrolik kaldırma cihazı, dikey hareketler için tasarlanmış bir iç içe geçmeli (teleskobik) vinçtir. 0.66 m.x 0.66 m. çapında bir çalışma platformuna ve güvenlik parmaklıklarına sahiptir. Kaldırma cihazı, maksimum 12,8 m. yüksekliğe ve en fazla 160 kg. kaldırma kapasitesine sahiptir.



Yaklaşık 150 cm genişliğinde, 300 g/m<sup>2</sup> ağırlığında, mavi renge boyanmış, kırık dimi mensucat (%60 pamuk ve %40 polyester). Mensucatın kenarından yaklaşık 13 cm. uzaklıkta ve her iki kenar arasında 20 cm.lik aralıklarla tekrarlanan yaklaşık 4 cm. boyunda ve 2 cm. genişliğinde solmuş yeşilimsi renkte şirketin logosunu gösteren, baskı bulunmaktadır.



Yaklaşık 150 cm genişliğinde, açık mavi renge boyanmış, suni devamsız liflerden dokunmuş mensucat (%100 polyester). Mensucatın kenarından yaklaşık 1,2 cm. uzaklıkta, 0,4 cm. boyunda, üzerinde: "DYED AND FINISHED IN THE UNITED KINGDOM A MEMBER OF THE EEC" ibaresi bulunan bir yazı baskısı bulunmaktadır.



maddelerindeki hükümlere,  
- 84.28 pozisyonu ve 8428.90 ve 8428.90.98 alt pozisyonlarının lafzına dayanmaktadır.

Bu kaldırma cihazı, kendinden hareketli olmadığı gibi, eşyaların taşınması için de uygun değildir ve sadece eşya ve insanların kaldırılması için tasarlanmıştır.

#### 5211.32.00

Sınıflandırma,  
- Tarifenin Yorumuna ilişkin Genel Kuralların 1 ve 6.

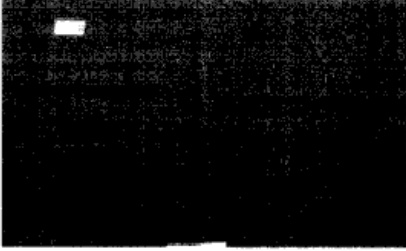
maddelerindeki hükümlere,  
- XI. Bölüm 2 (A) Nolu Notuna,  
- XI. Bölüm 1 (g) Nolu Alt Pozisyon Notuna,  
- 54. Fası 1 nolu notuna,  
- 52.11 pozisyonu ile, 5211.32 alt pozisyonunun lafzına dayanmaktadır.  
Yazı baskısı, ürüne baskılı mensucat özelliği kazandırmaz.

#### 5512.19.90

Sınıflandırma,  
- Tarifenin Yorumuna ilişkin Genel Kuralların 1 ve 6. maddelerindeki hükümlere,  
- XI. Bölüm 1 (g) Nolu Alt Pozisyon Notuna,  
- 54. Fası 1 nolu notuna,  
- 55.12 pozisyonu ile, 5512.19 ve 5512.19.90 alt pozisyonlarının lafzına dayanmaktadır.  
Yazı baskısı, ürüne baskılı

mensucat özelliğini  
kazandırmaz.

Yaklaşık 150 cm genişliğinde, 245 g/m2 ağırlığında, mavi renge boyanmış, suni devamsız liflerden kırık dimi mensucat (%65 polyester ve %35 pamuk). Mensucatin üzerinde, mensucat kenarının bir tarafından yaklaşık 4,5 cm., diğer tarafından ise yaklaşık 9 cm. uzaklıkta ve her iki kenar arasında 28 cm.lik aralıklarla tekrarlanan yaklaşık 1,5 cm. boyunda ve 3 cm. genişliğinde siyah renkte, şirketin logosunu gösteren baskı bulunmaktadır.



Yaklaşık 150 cm genişliğinde, 320 ila 340 g/m2 ağırlığında, siyah renge boyanmış, suni devamsız liflerden dokunmuş mensucat (%65 polyester ve %35 viskoz). Mensucat üzerinde, mensucat kenarından yaklaşık 0,5 cm. uzaklıkta yalnızca bir kenarda, yaklaşık 0,4 cm. boyunda, üzerinde: "...SHED IN THE UNITED KINGDOM A MEMBER OF THE E.E.C" ibaresi olan sarı renkli bir baskı bulunmaktadır.



Yaklaşık 150 cm genişliğinde, 320 g/m2 ağırlığında, siyah renge boyanmış, suni devamsız liflerden dokunmuş

**5514.22.00**

Sınıflandırma,  
- Tarifenin Yorumuna ilişkin Genel Kuralların 1 ve 6. maddelerindeki hükümlere,  
- XI. Bölüm 2 (A) Nolu Notuna,  
- XI. Bölüm 1 (g) Nolu Alt Pozisyon Notuna,  
- 54. Fasıll 1 nolu notu,  
- 55.14 pozisyonu ile 5514.22 alt pozisyonunun lafzına dayanmaktadır.  
Yazı baskısı, ürüne baskılı kumaş özelliğini kazandırmaz.

**5515.11.90**

Sınıflandırma,  
- Tarifenin Yorumuna ilişkin Genel Kuralların 1 ve 6. maddelerindeki hükümlere,  
- XI. Bölüm 2 (A) Nolu,

Notuna,  
- XI. Bölüm 1 (g) Nolu Alt Pozisyon notuna,  
- 54. Fasıll 1 nolu notuna,  
- 55.15 pozisyonu ile, 5515.11 ve 5515.11.90 alt pozisyonlarının lafzına dayanmaktadır.  
Yazı baskısı, ürüne baskılı kumaş özelliğini kazandırmaz.

**5515.11.90**

Sınıflandırma,  
- Tarifenin Yorumuna ilişkin

mensucat (%65 polyester ve %35 viskoz). Mensucat üzerinde, mensucat kenarından yaklaşık 0,5 cm. uzaklıkta, yaklaşık 0,4 cm. boyunda, her iki kenar arasında yaklaşık 17 cm.lik aralıklarla tekrarlanan, üzerinde: "DYED AND FINISHED IN THE UNITED KINGDOM A MEMBER OF THE E.E.C" ibaresi olan sarı renkli bir baskı bulunmaktadır.



Dış yüzeyi, doğal kauçuğun (lateks) içine daldırılmak suretiyle kaplanmış, örme pamuklu mensucattan mamul eldiven.

Eldiven, ev işlerinde kullanılmaya mahsustur.



Yaklaşık 44x39 cm. boyutlarında, yuvarlak köşeli, kedi kafası şeklinde stilize edilmiş, güneşlik (hazır tekstil eşyası). Eşya, esnek bir tel çerçevenin çevresine gerilmiş ve bu çerçevenin içerisine dikilmiş ve üzerine kedi motifi basılmış olan şeffaf, sık örülmüş mensucattan oluşmaktadır. Mensucatin orta kısmında, güneşliğin pencere camına yapışmasını sağlamak üzere plastik bir vakum pedi

Genel Kuralların 1 ve 6. maddelerindeki hükümlere,  
- XI. Bölüm 2 (A) Nolu Notuna,  
- XI. Bölüm 1 (g) Nolu Alt Pozisyon notuna,  
- 54. Fasıll 1 nolu notuna,  
- 55.15 pozisyonu ile, 5515.11 ve 5515.11.90 alt pozisyonlarının lafzına dayanmaktadır.  
Yazı baskısı, ürüne baskılı kumaş özelliğini kazandırmaz.

#### 6116.10.20

Sınıflandırma,  
- Tarifenin Yorumuna ilişkin Genel Kuralların 1 ve 6. maddelerindeki hükümlere,  
- 40. fasıl 2 (a) nolu notuna,  
- XI. Bölüm 7 nolu notuna,  
- 59. fasıl 4 (a) nolu notuna,  
- 61. fasıl 1 nolu notuna,  
- 61.16 pozisyonu ile, 6116.10 ve 6116.10.20 alt pozisyonlarının lafzına dayanmaktadır.  
40.15 ve 61.16 pozisyonlarına ilişkin Armonize Sistem Açıklama Notları'na da bakınız.  
Eldivenin imal edildiği kaplama mensucatin ağırlığının 1500 g/m<sup>2</sup>'yi geçmediği göz önüne alındığında, söz konusu eldivenin örme eldiven olarak 61.16 tarife pozisyonu kapsamında sınıflandırılması gerekmektedir.

#### 6307.90.10

Sınıflandırma,  
- Tarifenin Yorumuna ilişkin Genel Kuralların 1 ve 6. maddelerindeki hükümlere,  
- XI. Bölüm 7(e) nolu notuna,  
- 63. fasıl 1 nolu notuna,  
- 63.07 pozisyonu ile, 6307.90

bulunmaktadır.  
(Diğer hazır eşyalar)



Aşağıda özellikleri verilen bir sıvı içine konulmuş, beyazlatılmış ve hazırlanmış mantar (Genus Agaricus):  
- Asetik asit olarak ifade edilen serbest, uçucu asit oranı ağırlık itibariyle %0.5  
- Sülfid: < 2 ppm.  
- Tuz oranı ağırlık itibariyle %2.6  
Diğer koruyucu maddeleri de içeren bu ürün, bu haliyle insanlar tarafından tüketime elverişlidir.

Düşük doymamışlık derecesine (iyot değeri 4 ve 7 arasında) sahip stiren-etilen/propilen-stiren veya stiren-etilen/bütülen-stiren blok kopolimerlerinden oluşan sentetik malzeme.

Apatit, fosforik asit ve sodyum karbonat veya sodyum

ve 6307.90.10 alt pozisyonlarının lafzına dayanmaktadır. Eşyanın şekli, bir pencerenin sadece belirli bir kısmını kapladığı için ve bu nedenle sadece ve esas itibariyle 86, 87, 88. fasıllardaki eşyalarda kullanılmaya uygun olmadığı için bu eşya, "motorlu taşıtların aksam, parça ve aksesuarı" olarak 87.08 tarife pozisyonunda sınıflandırılmaz. Ayrıca eşya, bir iç stor ve ev içinde kullanılan mefruşat eşyası olmadığı için 63.03 ve 63.04 tarife pozisyonları kapsamına girmemektedir.

#### 2003.10.30

Sınıflandırma,  
- Tarifenin Yorumuna ilişkin Genel Kuralların 1 ve 6. maddelerindeki hükümlere,  
- 20. fasıl 1 nolu ek notuna,  
- 20.03 pozisyonu ve 2003.10, 2003.10.30 alt pozisyonlarının lafzına dayanmaktadır. Tuz içeriğinin ağırlık itibariyle %2.5'i geçmesi sebebiyle, 20. fasıl 1 nolu ek notu uyarınca ürün 2001.90.50 alt pozisyonu haricinde bırakılmıştır.

#### 4002.99.90

Sınıflandırma,  
- Tarifenin Yorumuna ilişkin Genel Kuralların 1 ve 6. maddelerindeki hükümlere,  
- 40. fasıl 4 (a) nolu notuna,  
- 40.02 pozisyonu ile, 4002.99 ve 4002.99.90 alt pozisyonlarının lafzına dayanmaktadır. Bu blok kopolimerleri, 40. fasıl 4 (a) nolu notunda belirtilen tüm kriterlere uymaktadır ve sentetik kauçuk olarak 40.02 tarife pozisyonunda sınıflandırılır.

#### 2309.90.99

Sınıflandırma,

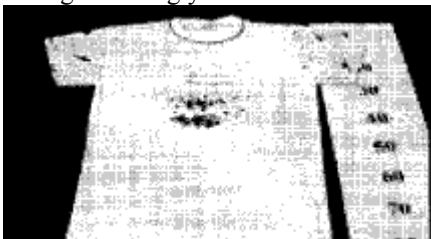
hidroksit karışımının yüksek sıcaklıkta kimyasal reaksiyonu yoluyla elde edilen ve hayvan yemi olarak kullanılan türden müstahzar.

Bu ürün, florun giderilmesi işlemine tabi tutulmuştur ve esas olarak kalsiyum ve kalsiyum-sodyum fosfat karışımından oluşmaktadır.

Yaklaşık 25 cm. x 16 cm. x 12 cm. ebatlarında, iç kısmı plastik kaplanmış dikdörtgen şeklinde mensucattan çanta içerisinde, sınırlı kullanıma mahsus ve az miktarlarda aşağıdakileri içeren, havayolları tarafından yolculara dağıtılan (uçuşları sırasında veya bagajlarının temin edilememesi durumunda varışlarında) tuvalet setleri:

- Bir şişe (40 ml.) sıvı sabun
- Bir şişe (40 ml.) vücut sütü
- Bir şişe (40 ml.) kolonya
- Aynı mahfaza içine konmuş traş kremi, traş sonrası losyon ve kullandıktan sonra atılabilen traş bıçağı
- 1 diş fırçası
- 1 tüp diş macunu
- 1 ayakkabı temizleyici
- 1 dikiş takımı
- 3 adet kağıt tırnak törpüsü
- 1 plastik tarak
- 10 kağıt mendil
- 1 elbise fırçası
- 1 plastik ayakkabı çekeceği
- 1 çift dış tabanı olmayan örme terlik (%100 pamuk)
- 1 bornozluk kumaş ya da benzer havlu kumaşlardan tuvalet eldiveni (%100 pamuk)
- Bir kısa kollu tişört (%50 polyester, %50 akrilik) ve bir sorttan (%100 akrilik) oluşan örme unisex pijama.

Düz kesimli, tek renkli, hafif, ön kısmında, "Don't wake the sleepy lion" yazan bir baskı ile, yine ön kısmında ve kollarında süsleme motifleri bulunan, kalçanın yarısına kadar uzanan (toplam uzunluğu 90 cm.), bol kesimli örme giysi. (% 100 pamuk) Giysinin açma-kapama yeri bulunmayan ve örme kumaştan şeritle biyeli yuvarlak yakası ve kısa kolları vardır. Kol ağzları ve giysinin alt kısmı bastırılmıştır.



- Tarifenin Yorumuna ilişkin Genel Kuralların 1 ve 6. maddelerindeki hükümlere, - 23.09 pozisyonu ile, 2309.90 ve 2309.90.99 alt pozisyonlarının lafzına dayanmaktadır.

Bu eşya, hayvan yemi olarak kullanılabilmesini sağlayan bir kimyasal reaksiyon (apatitin sodyum bileşikleri ve fosforik asit ile kimyasal reaksiyonu) ile elde edildiğinden, 31. fasıl 3 (A) nolu notunda yer alan tanıma uymamaktadır.

Sınıflandırma,

- Tarifenin Yorumuna ilişkin Genel Kuralların 1 ve 6. maddelerindeki hükümlere, - İlgili alt pozisyonların lafzına dayanmaktadır.

**4202.92.91**

**3401.20.90**

**3304.99.00**

**3303.00.90**

**9605.00.00**

**9603.21.00**

**3306.10.00**

**3405.10.00**

**9605.00.00**

**6805.20.00**

**9615.11.00**

**4818.20.10**

**9603.90.91**

**3926.90.99**

**6115.92.00**

**6302.60.00**

**6109.90.30**

**6104.63.90**

**6104.42.00**

Bu eşyalar, 96.05 tarife pozisyonundaki insanların tuvalet malzemesi olarak kullandıkları seyahat takımlarını oluşturmamaktadır.

Bu eşyalar ayrıca Tarifenin Yorumuna ilişkin Genel Kuralların 3 (b)'ye göre set halinde eşyayı da oluşturmamaktadır. Her bir eşyanın ayrı ayrı sınıflandırılması gerekmektedir.

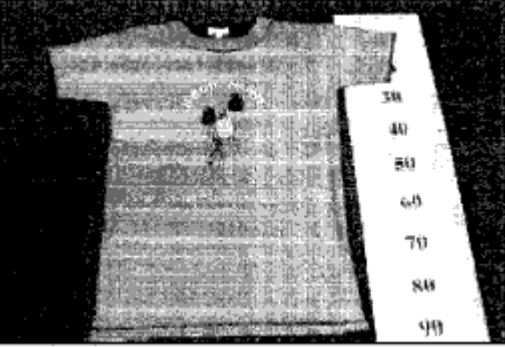
Sınıflandırma,

- Tarifenin Yorumuna ilişkin Genel Kuralların 1 ve 6. maddelerindeki hükümlere, - 61. fasıl 9 nolu notuna, - 61.04 pozisyonu ile, 6104.42 alt pozisyonunun lafzına dayanmaktadır.

Söz konusu eşya objektif

özellikleri itibariyle hem gecelik olarak, hem de başka amaçlarla giyilebileceği için ve dolayısıyla özellikle ve esas olarak yatak kıyafeti olarak tasarlanmadığından, gecelik olarak sınıflandırılmaz. Ayrıca, uzunluğu nedeniyle de bu giysi 61.09 pozisyonunda sınıflandırılmaz.

Düz kesimli, tek renkli, hafif, ön kısmında, "Good Night!" yazan bir baskı ile, yine ön kısmında süsleme motifleri bulunan, kalçanın yarısına kadar uzanan (toplam uzunluğu 90 cm.), kısa kollu, bol kesimli örme giysi. (%100 pamuk). Giysinin açma-kapama yeri bulunmayan ve değişik renkten yarım daire şeklinde ek bulunan yuvarlak yakası vardır. Aynı zamanda, giysinin kol ağzlarında örme mensucata geçirilmiş değişik renkte fakat aynı malzemeden mamul şeritler vardır. Giysinin yakasında ve alt kısmında dekoratif dikişler bulunmaktadır.



Boyu 86 cm.den büyük olan çocuklar için (ticari boyu 86 cm.den büyük) düz kesimli, çizgili, hafif, ön kısmında, "Sleep Wear" şeklinde bir dikişli bir yazı ile diğer nakışlar bulunan, bol kesimli örme giysi (%60 pamuk, %40 polyester). Giysi, dizlere kadar uzanır (toplam uzunluk 82 cm.)

Giysinin örme kumaştan şerit geçirilmiş, sağ tarafı sol taraf üzerine iliklenen düğmeli bir iliği bulunan kısmi açma-kapama yeri olan yuvarlak yakası ve kısa kolları vardır. Giysinin yakasına, kol ağzlarına ve etek kısmına dekoratif kenarlar oluşturan örme şeritler geçirilmiştir. Giysinin etek kısmı hafifçe yuvarlaklaştırılmış ve yanlarda yaklaşık 10 cm. uzunluğunda yırtmaçlar vardır. (kız çocukları için giysi)



#### 6104.42.00

Sınıflandırma,  
- Tarifenin Yorumuna ilişkin Genel Kuralların 1 ve 6. maddelerindeki hükümlere,  
- 61. fasıl 9 nolu notu,  
- 61.04 pozisyonu ile,  
6104.42.00 alt pozisyonunun lafzına dayanmaktadır.

Söz konusu eşya objektif özellikleri itibariyle hem gecelik olarak, hem de başka amaçlarla giyilebileceği için ve dolayısıyla özellikle ve esas olarak yatak kıyafeti olarak tasarlanmadığından, gecelik olarak sınıflandırılmaz. Ayrıca, uzunluğu nedeniyle de bu giysi 61.09 tarife pozisyonunda sınıflandırılmaz.

#### 6104.42.00

Sınıflandırma,  
- Tarifenin Yorumuna ilişkin Genel Kuralların 1 ve 6. maddelerindeki hükümlere,  
- XI. Bölüm 2 (A) nolu notuna,  
- XI. Bölüm 2 (A) nolu alt pozisyon notuna  
- 61. fasıl 9 nolu notu,  
- 61.04 pozisyonu ile,  
6104.42.00 alt pozisyonunun lafzına dayanmaktadır.

Söz konusu eşya objektif özellikleri itibariyle hem gecelik olarak, hem de başka amaçlarla giyilebileceği için ve dolayısıyla özellikle ve esas olarak yatak kıyafeti olarak

Perakende satılacak şekilde hazırlanmış olan aşağıdaki 3 giysiden oluşan set:

(a) Kalçalara kadar uzanan, vücudun üst kısmına giyilmek üzere tasarlanmış (toplam uzunluğu 67 cm), örme iç astarı bulunan, sentetik liflerden (% 100 poliamid) mamul, tek renkli dokuma giysi

Bu giysi, yüksek yaka ve (giysinin üst kısmına) bitleştirilmiş bir kapüşona sahip olup, üzerine basılan çitçit vasıtası ile soldan sağa doğru kapanan koruyucu kanadı bulunan ve bir fermuarla kapanan ön kısmı tamamen açılabilir. Giysi, uç kısımları lastikli uzun kollara sahiptir ve kol ağzlarında "velkro-tipi" kapama düzeni bulunmaktadır. Giysinin yaka kısmında büzme vazifesi gören bir bağ, alt kısmında ise lastikli bant bulunmaktadır.

Bu giysi, bel hizasının üstünde yer alan ve fermuarla kapanan iki adet iç-cep ile bel hizasının alt kısmında yer alan ve üzerine basılan çitçit vasıtasıyla kapanan koruyucu kanadı bulunan iki adet dış-cebe sahiptir.

(Anorak)



(b) Belin biraz altına kadar uzanan, vücudun üst kısmına giyilmek üzere tasarlanmış, (toplam uzunluğu 65 cm), suni liflerden (%100 polyester) mamul, ön kısmı ve kollarında yarım astar bulunan, tek renkli örme giysi.

Giysi yüksek bir yakaya sahip olup ön kısmı tamamen açıktır ve fermuarla kapanmaktadır. Giysi, uç kısımları lastikli uzun kollara sahiptir ve alt kısmında büzme vazifesi gören bir bağı bulunmaktadır. Bu giysi ayrıca ön tarafında bel hizasında, kesilip dikilmiş kumaş parçasından mamul, fermuarla kapanan iki iç-cebe sahiptir.

(Rüzgarlık tipi ceket)



tasarlanmadığından, gecelik olarak sınıflandırılmaz. Ayrıca, uzunluğu nedeniyle rde bu giysi 61.09 tarife pozisyonunda sınıflandırılmaz.

#### 6201.93.00

Sınıflandırma

- Tarifenin Yorumuna ilişkin Genel Kuralların 1 ve 6. maddelerindeki hükümlere,  
- XI. Bölüm 13 nolu Notuna,  
- 62. Fası 3 (b) ve 8 nolu Notuna,

- 62.01 pozisyonu ve 6201.93.00 alt pozisyonunun lafzına dayanmaktadır.

Bu giysilerin aynı mensucat yapısı, renk, bileşim veya stile sahip olmadıkları dikkate alındığında, 61 ve 62. fasıl 3 (b) notu hükümleri uyarınca "takım" olarak sınıflandırılmazlar.

#### 6102.30.90

Sınıflandırma

- Tarifenin Yorumuna ilişkin Genel Kuralların 1 ve 6. maddelerindeki hükümlere,  
- XI. Bölüm 13 nolu Notuna,  
- 61. Fası 3 (b) ve 9 nolu notuna,

- 61.02 pozisyonu ve 6102.30 ve 6102.30.90 alt pozisyonlarının lafzına dayanmaktadır.

Bu giysilerin aynı mensucat yapısı, renk, bileşim veya stile sahip olmadıkları dikkate alındığında, 61 ve 62. fasıl 3 (b) notu hükümleri uyarınca "takım" olarak sınıflandırılmazlar.

(c) Vücutun alt kısmında giyilmek üzere tasarlanmış bileklere kadar uzanan dokunmuş bir astar ile iki iç-cebe sahip, tek renkli ve sentetik liflerden (%100 polyamid) dokuma bir pantolon.

Ön kısmında bulunan kısmi açıklık, fermuar ve soldan sağa doğru kapanan bir kanata sahip basmalı bir çitçit vasıtasıyla kapanmaktadır.

Bu pantolonların her iki bacak kısmı, paça kısmında velkro\_ tipi bir bağ ile bağlanabilen ve velkro-tipi" kapama düzenli boydan boya koruyucu bir bant ile kapatılmış fermuara sahiptir.



Perakende satılacak şekilde basınçlı sprey kutularına konulmuş solüsyon formundaki müstahzar.

Bileşimi ağırlık itibariyle yüzde olarak aşağıda verilen oranlardadır:

1) Haşarat öldürücü

- Permetrin 1

- Malatyon0.5

- Piperonil bütoksit4

2) İsoododesan 94.5

ve itici gaz (bütan/propan)

Saç biti ve sirkeleri için haşarat öldürücü içeren bu müstahzar, şampuan kullanmadan önce kuru saçta ve kafa derisine uygulanmaktadır.

Yaklaşık 70x70 cm boyutlarında, polyester liflerle döşenmiş, dokumaya elverişli maddeden (%65 polyester, %35 pamuk) mamul kare şeklinde yaygı.

Plastik köpük ve dokumaya elverişli madde ile döşenmiş iki esnek plastik çubuk yaygı ile birlikte sunulmaktadır. Bu çubuklar yaklaşık 1.5 metre uzunluğundadır ve yaygının köşelerine tutturulabilmektedir.

Aşağıdaki aksesuarlar plastik çubuklara takılmak üzere birlikte sunulmaktadır:

### 6203.43.19

Sınıflandırma

- Tarifenin Yorumuna ilişkin Genel Kuralların 1 ve 6.

maddelerindeki hükümlere,

- XI. Bölüm 13 nolu Notuna,

- 62. fasıl 3(b) ve 8 nolu,

Notuna,

- 62.03 pozisyonu ile, 6203.43 ve 6203.43.19 alt

pozisyonlarının lafzına dayanmaktadır.

Bu giysilerin aynı mensucat yapısı, renk, bileşim veya stile sahip olmadıkları dikkate alındığında, 61 ve 62. fasıl 3 (b) notu hükümleri uyarınca "takım" olarak sınıflandırılmazlar.

### 3808.10.10

Sınıflandırma,

- Tarifenin Yorumuna ilişkin Genel Kuralların 1 ve 6.

maddelerindeki hükümlere,

- 38.08 pozisyonu ile,

3808.10 ve 3808.10.10 alt

pozisyonlarının lafzına

dayanmaktadır.

Bu müstahzar, ürüne saç için kullanılacak müstahzar özelliği kazandıracak herhangi bir bileşen içermediğinden 33.05 pozisyonu kapsamında sınıflandırılmaz.

Bu müstahzar, ayrıca 30.04 pozisyonu kapsamında tedavi veya korunma amaçlı kullanılmak üzere tasarlanmamıştır.

### 9503.90.37

Sınıflandırma,

- Tarifenin Yorumuna ilişkin Genel Kuralların 1 ve 6.

maddelerindeki hükümlere,

- XI. Bölüm 1(t) nolu

notuna,

- 95.03 pozisyonu ve

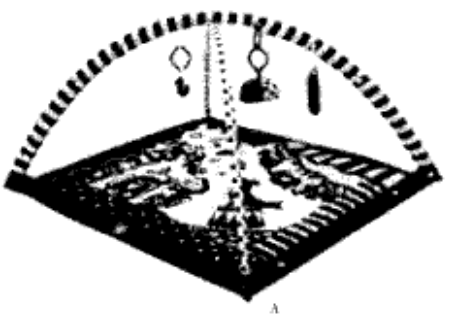
9503.90 ve 9503.90.37 alt

pozisyonlarının lafzına

dayanmaktadır.



- Plastik ve dokumaya elverişli maddeden mamul bir ayna,
  - Plastikten mamul bir bebek çingırağı,
  - Basıldığı zaman müzik çalan bir elektronik modül ihtiva eden dokumaya elverişli maddeden mamul çiçek.
- Bu ürün en fazla 10 aylık çocuklar için tasarlanmıştır.



Plastik köpük ile döşenmiş, dokumaya elverişli maddeden mamul yaygı formundaki ürün. Bu yaygı "Velkro" tutturucular ile değişik şekillerde birbirine eklenebilen 4 parçadan oluşmaktadır.

Yaygının 3 parçasında aşağıdaki aksesuarlarla donatılmış pencereler bulunmaktadır:

- Plastik ayna
- İçinde çingırağı bulunan dokumaya elverişli maddelerden mamul bir top
- Sıkıldığı zaman ses çıkaran dokumaya elverişli maddelerden mamul bir yıldız
- Su ile doldurulan ve içinde plastik balık bulunan plastik bir çanta
- Hayvan tasvirleri.

Bu bölüm ilave olarak, dokumaya elverişli maddeden mamul yuvarlak şekiller ile birlikte sunulmakta ve ilgili hayvanın seslerini çıkaran elektronik bir modül içermektedir.

Bir parça, geometrik desenler şeklinde aksesuarlar ile birlikte dokumaya elverişli maddeden mamul bir yaygı içermektedir.

Bu aksesuarlar "Velkro" tutturucular veyahut dokumaya elverişli maddeden mamul bağlar vasıtası ile yaygıyı oluşturan parçalara tutturulmuştur.

Bu ürün en fazla 18 aylık çocuklar için tasarlanmıştır.



Kullanım amacı ve içerdiği oyuncaklar nedeniyle bu ürün dokumaya elverişli maddelerden mamul oyuncak olarak değerlendirilmiştir.

### 9503.90.37

Sınıflandırma,  
 - Tarifenin Yorumuna ilişkin Genel Kuralların 1 ve 6. maddelerindeki hükümlere,  
 - XI. Bölüm 1(t) nolu notuna,  
 - 95.03 pozisyonu ile 9503.90 ve 9503.90.37 alt pozisyonlarının lafzına dayanmaktadır.  
 Kullanım amacı ve içerdiği oyuncaklar nedeniyle bu ürün dokumaya elverişli maddelerden mamul oyuncak olarak değerlendirilmiştir.

**Not: Resimler, çizimler veya fotoğraflar yalnızca yol göstericidir.**